

РОССИЙСКАЯ ФЕДЕРАЦИЯ



ПОСТАНОВЛЕНИЕ

АДМИНИСТРАЦИИ МУНИЦИПАЛЬНОГО РАЙОНА «ГРАЙВОРОНСКИЙ РАЙОН» БЕЛГОРОДСКОЙ ОБЛАСТИ

« 15 » сентября 20 16 г.

№ 290

Об утверждении административного регламента предоставления муниципальной услуги «Подготовка и выдача разрешений на ввод объектов капитального строительства в эксплуатацию»

В соответствии с Градостроительным кодексом РФ, Федеральным законом от 27.07.2010 г. №210-ФЗ (в ред. от 15.02.2016 года) «Об организации предоставления государственных и муниципальных услуг», постановлением администрации муниципального района «Грайворонский район» Белгородской области от 01 июня 2012 года №267-п «О порядке разработки и утверждения административных регламентов» **постановляю:**

1. Утвердить административный регламент предоставления муниципальной услуги «Подготовка и выдача разрешений на ввод объектов капитального строительства в эксплуатацию» (прилагается).

2. Признать утратившим силу постановление администрации муниципального района «Грайворонский район» от 19 марта 2014 года №150 (в ред. №518 от 09 сентября 2014 года) «Об утверждении административного регламента предоставления муниципальной услуги «Подготовка и выдача разрешений на ввод объектов капитального строительства в эксплуатацию».

3. Разместить настоящее постановление на официальном сайте администрации Грайворонского района Белгородской области www.graivoron.ru.

4. Контроль за исполнением постановления возложить на заместителя главы администрации района — начальника управления по строительству, транспорту, ЖКХ и ТЭК В.В. Ейста.

Глава администрации



А. Верзун



УТВЕРЖДЕН
постановлением администрации
Грайворонского района

«15» сентября 2016 г. № 290

АДМИНИСТРАТИВНЫЙ РЕГЛАМЕНТ
предоставления муниципальной услуги
«Подготовка и выдача разрешений на ввод объектов капитального
строительства в эксплуатацию»

1. Общие положения

1.1. Предмет регулирования административного регламента.

Административный регламент муниципальной услуги «Подготовка и выдача разрешений на ввод объектов капитального строительства в эксплуатацию» (далее - Регламент) определяет сроки и последовательность действий (далее - административные процедуры) при предоставлении муниципальной услуги.

1.2. Описание заявителей.

Заявителями на предоставление муниципальной услуги могут быть:

- юридические лица;
- физические лица.

От имени получателя муниципальной услуги может выступать уполномоченный представитель (далее - Заявитель), действующий на основании доверенности, оформленной в соответствии с законодательством Российской Федерации.

1.3. Порядок информирования о порядке предоставления муниципальной услуги

Информирование заявителей производится:

1. по справочным телефонам;
2. при личном обращении в часы приема граждан;
3. при поступлении письменного обращения;
4. на информационных стендах;
5. на Едином портале муниципальных услуг - МФЦ - www.graimfc.ru;

Информирование заявителей производится по следующим вопросам предоставления муниципальной услуги:

- о месте нахождения и графике работы учреждения, обращение в которое необходимо для предоставления муниципальной услуги;
- о нормативных правовых актах, регламентирующих предоставление муниципальной услуги;
- о порядке и условиях предоставления муниципальной услуги;
- о перечне и видах документов, необходимых для получения муниципальной услуги;
- о ходе предоставления услуги;
- о полномочиях специалистов, ответственных за оказание услуги.

Информацию о порядке предоставления муниципальной услуги можно получить в отделе по градостроительной деятельности и архитектуре

управления по строительству, транспорту, ЖКХ и ТЭК администрации Грайворонского района, Белгородской области. Почтовый адрес: 309370, Белгородская область, Грайворонский район, г. Грайворон, ул. Ленина, 13-б. МФЦ, 2-й этаж, окно №17 и №18. Адрес электронной почты: grayarch@yandex.ru.

График работы: понедельник-пятница с 8⁰⁰ до 17⁰⁰, перерыв с 12⁰⁰ до 13⁰⁰. Ответственные за оказание услуги – начальник отдела, главный специалист отдела, телефон: 8 (47261)4-62-70

Заместитель главы администрации района - начальник управления по строительству, транспорту, ЖКХ и ТЭК администрации Грайворонского района: г. Грайворон, ул. Комсомольская, 21, Тел: 8 47261-4-52-96, estvv@rambler.ru.

1.3.1. Информация о местах нахождения и графике работы организаций, участвующих в предоставлении муниципальной услуги:

- Грайворонский филиал Государственного унитарного предприятия Белгородской области «Белоблтехинвентаризация»: 309370, Белгородская обл., г.Грайворон, МФЦ(территория рынка), 2-й этаж, окно №3, тел. 8(47261) 4-53-59, внутр. -3. График работы: понедельник-пятница с 8⁰⁰ до 17⁰⁰, перерыв с 12⁰⁰ до 13⁰⁰, суббота, воскресенье – выходные (*технический паспорт*);

- Отдел по Грайворонскому району Федерального государственного учреждения «Земельная кадастровая палата» по Белгородской области: 309370, Белгородская обл, г.Грайворон, МФЦ(территория рынка),2-й этаж, окно № 19 тел. 8 (47261) 4-53-59, внутр.128. График работы: вторник – суббота с 8⁰⁰ до 17⁰⁰, перерыв с 12⁰⁰ до 13⁰⁰, воскресенье, понедельник – выходные (*кадастровый паспорт земельного участка или кадастровая выписка о земельном участке*);

- Управление культуры Белгородской области: 308000, г. Белгород, Гражданский проспект, д.41, тел. 8 (4722) 27-59-05; 27-72-52. График работы: понедельник-пятница с 9⁰⁰ до 18⁰⁰, перерыв с 13⁰⁰ до 14⁰⁰, суббота, воскресенье – выходные (*заключение о результатах предварительного археологического обследования земельного участка*);

- ООО «Вода»: 309370, Белгородская обл, г.Грайворон, ул.Кузнецова, тел.8 (47261) 4-52-82, График работы: понедельник – пятница с 8⁰⁰ до 17⁰⁰, перерыв с 12⁰⁰ до 13⁰⁰, суббота, воскресенье – выходные (*технические условия на присоединение к инженерным сетям – водоснабжение*);

- Грайворонские районные электрические сети ОАО «МРСК Центра»-Белгородэнерго»: 309370, Белгородская обл., г.Грайворон, ул.Тарана, 1, тел. 8 (47261) 4-61-44. График работы: понедельник – пятница с 8⁰⁰ до 17⁰⁰, перерыв с 12⁰⁰ до 13⁰⁰, суббота, воскресенье – выходные (*технические условия на присоединение к инженерным сетям – электроснабжение*);

- Районная эксплуатационная газовая служба: 309370, Белгородская обл., г. Грайворон, ул. Ленина, 24, тел. 8 (47261) 4-54-61, График работы: понедельник – пятница с 8⁰⁰ до 17⁰⁰ перерыв с 12⁰⁰ до 13⁰⁰, суббота, воскресенье – выходные (*технические условия на присоединение к инженерным сетям – газоснабжение*).

В случаях, предусмотренных федеральными законами, универсальная электронная карта является документом, удостоверяющим личность гражданина, права застрахованного лица в системах обязательного страхования, иные права гражданина. В случаях, предусмотренных федеральными законами, постановлением Правительства Российской Федерации, нормативными

правовыми актами Белгородской области муниципальными правовыми актами, универсальная электронная карта является документом, удостоверяющим право гражданина на получение муниципальных услуг.

2. Стандарт предоставления муниципальной услуги

2.1. Наименование муниципальной услуги «Подготовка и выдача разрешений на ввод объектов капитального строительства в эксплуатацию»

2.2. Наименование органов, непосредственно предоставляющих муниципальную услугу.

Муниципальная услуга предоставляется отделом по градостроительной деятельности и архитектуре управления по строительству, транспорту, ЖКХ и ТЭК администрации Грайворонского района (далее – отдел архитектуры).

Для получения услуги гражданам необходимо обращаться в отдел по градостроительной деятельности и архитектуры управления по строительству, транспорту, ЖКХ и ТЭК администрации Грайворонского района. Почтовый адрес: 309370, Белгородская область, Грайворонский район, г. Грайворон, ул.Ленина, 13-б. МФЦ, 3-2-й этаж, окно №17 и №18. Адрес электронной почты: ggrayarch@yandex.ru. Телефоны: начальник отдела – 8 (47261) 4-62-70. График работы: понедельник-пятница с 8⁰⁰ до 17⁰⁰, перерыв с 12⁰⁰ до 13⁰⁰, суббота, воскресенье – выходной.

2.3. Результат предоставления муниципальной услуги.

Конечным результатом предоставления муниципальной услуги являются:

- выдача заявителю разрешения на ввод объекта капитального строительства в эксплуатацию;

- выдача заявителю отказа в предоставлении муниципальной услуги.

2.4. Муниципальная услуга предоставляется в течение 10 рабочих дней с момента регистрации заявления.

2.5. Предоставление муниципальной услуги осуществляется в соответствии со следующими нормативно-правовыми актами:

- Конституцией Российской Федерации от 12.12.1993г. (Источники публикации: «Российская газета», №7, 21.01.2009г.; «Собрание законодательства РФ», 26.01.2009г., №4, ст. 445);

- Градостроительным кодексом Российской Федерации от 29.12.2004г. №190-ФЗ (Источник публикации: «Российская газета», 30.07.2012г.);

- Земельным кодексом Российской Федерации от 25.10.2001г. №136-ФЗ (Источник публикации: «Российская газета», 30.07.2012г.);

- Федеральным законом от 29.12.2004г. №191-ФЗ «О введении в действие Градостроительного кодекса Российской Федерации» (Источники публикации: «Российская газета», №290, 30.12.2004г.; «Собрание законодательства РФ», 03.01.2005г., №1 (часть 1), ст. 17; «Парламентская газета», №5 - 6, 14.01.2005г.);

- Федеральным законом от 06.10.2003г. №131-ФЗ «Об общих принципах организации местного самоуправления в Российской Федерации» (Источники публикации: «Собрание законодательства РФ», 06.10.2003г.; №40, ст. 3822; «Парламентская газета», №186, 08.10.2003г.; «Российская газета», №202, 08.10.2003г.);

- Федеральным законом от 27.07.2010г. №210-ФЗ «Об организации предоставления государственных и муниципальных услуг» (Источники публикации: «Российская газета», №168, 30.07.2010г.; «Собрание законодательства РФ», 02.08.2010г., №31, ст. 4179);

- Постановлением Правительства Российской Федерации от 24.11.2005г. №698 «О форме разрешения на строительство и форме разрешения на ввод объекта в эксплуатацию» (Источники публикации: «Российская газета», «Собрание законодательства Российской Федерации»);

- Постановлением Правительства Российской Федерации от 01.03.2013г. №175 «Об установлении документа, необходимого для получения разрешения на ввод объекта в эксплуатацию» (Источники публикации: «Собрание законодательства Российской Федерации» 2013г. №9, ст. 968, официальный интернет-портал правовой информации www.pravo.gov.ru от 07. 03. 2013 г.);

- Уставом муниципального района «Грайворонский район» Белгородской области.

2.6. Исчерпывающий перечень документов, подлежащих предоставлению заявителем самостоятельно необходимых для выдачи разрешения на ввод объекта в эксплуатацию:

2.6.1. Заявление о выдаче разрешения на ввод объекта в эксплуатацию (далее - заявление).

Заявление оформляется по форме согласно приложению №2 к настоящему Административному регламенту.

2.6.2. К заявлению прилагаются следующие документы:

2.6.2.1. Правоустанавливающие документы на земельный участок (договоры (аренда, купля-продажа, дарение, мена, приватизация и др.), решения судов, вступившие в законную силу (в том числе мировое соглашение, утвержденное судом), свидетельства о праве на наследство, решения, постановления, распоряжения, акты органов государственной власти или органов местного самоуправления (их должностных лиц) о предоставлении (выделении) земельных участков, свидетельство о праве собственности на землю, свидетельство на право пожизненного наследуемого владения землей, свидетельство о праве бессрочного (постоянного) пользования землей, государственный акт на право собственности на землю, пожизненного наследуемого владения, бессрочного (постоянного) пользования землей).

2.6.2.2. Градостроительный план земельного участка или в случае строительства, реконструкции линейного объекта, проект планировки территории и проект межевания территории.

2.6.2.3. Разрешение на строительство.

2.6.2.4. Акт приемки объекта капитального строительства (в случае осуществления строительства, реконструкции на основании договора) (по форме, согласно приложению №3 к настоящему Административному регламенту);

2.6.2.5. Документ, подтверждающий соответствие построенного, реконструированного объекта капитального строительства требованиям технических регламентов и подписанный лицом, осуществляющим строительство(по форме, согласно приложению № 4 к настоящему Административному регламенту);

2.6.2.6. Документ, подтверждающий соответствие параметров построенного, реконструированного объекта капитального строительства проектной документации, в том числе требованиям энергетической эффективности и требованиям оснащенности объекта капитального строительства приборами учета используемых энергетических ресурсов, и подписанный лицом, осуществляющим строительство (лицом, осуществляющим строительство, и застройщиком или техническим заказчиком в случае осуществления строительства, реконструкции на основании договора, а также лицом, осуществляющим строительный контроль, в случае осуществления строительного контроля на основании договора) (по форме, согласно приложению № 5 к настоящему Административному регламенту), за исключением случаев осуществления строительства, реконструкции объектов индивидуального жилищного строительства.

2.6.2.7. Документы, подтверждающие соответствие построенного, реконструированного объекта капитального строительства техническим условиям и подписанные представителями организаций, осуществляющих эксплуатацию сетей инженерно-технического обеспечения (при их наличии) (справки о выполнении технических условий о подключении к сетям инженерно-технического обеспечения).

2.6.2.8. Схема, отображающая расположение построенного, реконструированного объекта капитального строительства, расположение сетей инженерно-технического обеспечения в границах земельного участка и планировочную организацию земельного участка и подписанная лицом, осуществляющим строительство (лицом, осуществляющим строительство, и застройщиком или техническим заказчиком в случае осуществления строительства, реконструкции на основании договора), за исключением случаев строительства, реконструкции линейного объекта (исполнительная съемка).

2.6.2.9. Заключение органа государственного строительного надзора (в случае, если предусмотрено осуществление государственного строительного надзора) о соответствии построенного, реконструированного объекта капитального строительства требованиям технических регламентов и проектной документации, в том числе требованиям энергетической эффективности и требованиям оснащенности объекта капитального строительства приборами учета используемых энергетических ресурсов, заключение федерального государственного экологического надзора в случаях, предусмотренных части 7 статьи 54 Градостроительного кодекса Российской Федерации.

2.6.2.10. Документ, подтверждающий заключение договора обязательного страхования гражданской ответственности владельца опасного объекта за причинение вреда в результате аварии на опасном объекте в соответствии с законодательством Российской Федерации об обязательном страховании гражданской ответственности владельца опасного объекта за причинение вреда в результате аварии на опасном объекте (страховой полис обязательного страхования гражданской ответственности владельца опасного объекта за причинение вреда в результате аварии на опасном объекте).

2.6.2.11. Акт приемки выполненных работ по сохранению объекта культурного наследия, утвержденный соответствующим органом охраны объектов культурного наследия, определенным Федеральным законом от

25.06.2002 г. № 73-ФЗ «Об объектах культурного наследия (памятниках истории и культуры) народов Российской Федерации», при проведении реставрации, консервации, ремонта этого объекта и его приспособления для современного использования.

2.6.2.12. Технический план объекта капитального строительства, подготовленный в соответствии с Федеральным законом от 24.07.2007 г. № 221-ФЗ «О государственном кадастре недвижимости».

2.6.3. Указанные в пунктах 2.6.2.6. и 2.6.2.9. пункта 2.6.2. настоящего Административного регламента документ и заключение должны содержать информацию о нормативных значениях показателей, включенных в состав требований энергетической эффективности объекта капитального строительства, и о фактических значениях таких показателей, определенных в отношении построенного, реконструированного объекта капитального строительства в результате проведенных исследований, замеров, экспертиз, испытаний, а также иную информацию, на основе которой устанавливается соответствие такого объекта требованиям энергетической эффективности и требованиям его оснащённости приборами учета используемых энергетических ресурсов. При строительстве, реконструкции многоквартирного дома заключение органа государственного строительного надзора также должно содержать информацию о классе энергетической эффективности многоквартирного дома, определяемом в соответствии с законодательством об энергосбережении и о повышении энергетической эффективности.

2.6.4. Заявление в электронной форме предоставляется путем заполнения соответствующей формы заявления, размещенной на Едином портале.

2.6.5. Документы (их копии или сведения, содержащиеся в них), указанные в пунктах 2.6.2.1., 2.6.2.2., 2.6.2.3. и 2.6.2.9. пункта 2.6.2. настоящего Административного регламента, запрашиваются Управлением, в государственных органах, органах местного самоуправления и подведомственных государственным органам или органам местного самоуправления организациях, в распоряжении которых находятся указанные документы, если заявитель не представил указанные документы самостоятельно.

2.6.6. Документы, указанные в пунктах 2.6.2.1., 2.6.2.4., 2.6.2.5., 2.6.2.6., 2.6.2.7., 2.6.2.8., 2.6.2.12. пункта 2.6.2. настоящего Административного регламента, направляются заявителем самостоятельно, если указанные документы (их копии или сведения, содержащиеся в них) отсутствуют в распоряжении органов государственной власти, органов местного самоуправления либо подведомственных государственным органам или органам местного самоуправления организаций. Если документы, указанные в настоящей части, находятся в распоряжении органов государственной власти, органов местного самоуправления либо подведомственных государственным органам или органам местного самоуправления организаций, такие документы запрашиваются Управлением, в органах и организациях, в распоряжении которых находятся указанные документы, если заявитель не представил указанные документы самостоятельно.

2.6.7. В случае предоставления документов на бумажном носителе к заявлению прикладывается цифровой носитель со сканированными копиями документов, выполненными в формате PDF для размещения в информационной

системе градостроительной деятельности. Схема, отображающая расположение построенного, реконструированного объекта капитального строительства, расположение сетей инженерно-технического обеспечения в границах земельного участка и планировочную организацию земельного участка должна быть представлена в формате MIF/MID, в масштабе 1:500, в системе координат СК-31 для размещения в информационной системе градостроительной деятельности.

- электронные документы, подписанные электронной подписью (в том числе с использованием универсальной электронной карты) и поданные заявителем, признаются равнозначными документами, подписанным собственноручной подписью и представленным на бумажном носителе.

2.7. Исчерпывающий перечень документов, необходимых в соответствии с нормативными правовыми актами для предоставления муниципальной услуги, которые находятся в распоряжении государственных органов, органов местного самоуправления и иных органов и которые заявитель вправе представить, а также способы их получения заявителями, в том числе в электронной форме, порядок их представления.

2.7.1 Исчерпывающий перечень документов и информации, необходимых для предоставления муниципальной услуги находящихся в распоряжении государственных органов, органов местного самоуправления и подведомственных государственным органам или органов местного самоуправления организаций и получаемых сотрудниками Управления с использованием межведомственного информационного взаимодействия:

- правоустанавливающие документы на земельный участок;
- градостроительный план земельного участка или в случае строительства, реконструкции линейного объекта проект планировки территории и проект межевания территории;
- разрешение на строительство;
- заключение органа государственного строительного надзора (в случае, если предусмотрено осуществление государственного строительного надзора) о соответствии построенного, реконструированного объекта капитального строительства требованиям технических регламентов и проектной документации, в том числе требованиям энергетической эффективности и требованиям оснащенности объекта капитального строительства приборами учета используемых энергетических ресурсов, заключение федерального государственного экологического надзора в случаях, предусмотренных частью 7 статьи 54 Градостроительного кодекса Российской Федерации.

2.7.2. Заявитель имеет право представить документы, указанные в пункте 3.4. настоящего Административного регламента, по собственной инициативе.

2.7.3. Перечень документов, необходимых для предоставления муниципальной услуги, является исчерпывающим.

2.7.4. Запрещается требовать от заявителя:

- представления документов и информации или осуществления действий, представление или осуществление которых не предусмотрено нормативными правовыми актами, регулирующими отношения, возникающие в связи с предоставлением муниципальной услуги;

- представления документов и информации, которые в соответствии с нормативными правовыми актами Российской Федерации, нормативными

правовыми актами Белгородской области и муниципальными нормативными правовыми актами находятся в распоряжении государственных органов, предоставляющих муниципальную услугу, иных государственных органов, органов местного самоуправления и (или) подведомственных государственным органам и органам местного самоуправления от организаций, участвующих в предоставлении муниципальной услуги, за исключением документов, указанных в части 6 статьи 7 Федерального закона № 210-ФЗ «Об организации предоставления государственных и муниципальных услуг» (далее - Закон №210-ФЗ).

2.8. Исчерпывающий перечень оснований для отказа в приеме документов, необходимых для предоставления муниципальной услуги.

2.8.1. Не подлежат приему документу имеющие подчистки, приписки, зачеркнутые слова и иные, не оговоренные в них исправления, документы, исполненные карандашом, а также документы с серьезными повреждениями, не позволяющими однозначно истолковать их содержание.

2.8.2. Основания для приостановления предоставления муниципальной услуги законодательством Российской Федерации не предусмотрены.

2.8.3. Исчерпывающий перечень оснований для отказа в предоставлении муниципальной услуги:

- предоставление самостоятельно заявителем неполного пакета документов;

- несоответствие объекта капитального строительства требованиям градостроительного плана земельного участка или в случае строительства, реконструкции, капитального ремонта линейного объекта требованиям проекта планировки территории и проекта межевания территории;

- несоответствие объекта капитального строительства требованиям, установленным в разрешении на строительство;

- несоответствие параметров построенного, реконструированного объекта капитального строительства проектной документации. Данное основание не применяется в отношении объектов индивидуального жилищного строительства;

- невыполнение застройщиком требований, предусмотренных частью 18 статьи 51 Градостроительного кодекса Российской Федерации о безвозмездной передаче в отдел архитектуры : сведений о площади, о высоте и об этажности планируемого объекта капитального строительства, о сетях инженерно-технического обеспечения, одного экземпляра копии результатов инженерных изысканий и по одному экземпляру копий разделов проектной документации, предусмотренных пунктами 2, 8-10 части 12 статьи 48 Градостроительного Кодекса РФ - схемы планировочной организации земельного участка, перечня мероприятий по охране окружающей среды, перечня мероприятий по обеспечению пожарной безопасности, перечня мероприятий по обеспечению доступа инвалидов к объектам здравоохранения, образования, культуры, отдыха, спорта и иным объектам социально-культурного и коммунально-бытового назначения, объектам транспорта, торговли, общественного питания, объектам делового, административного, финансового, религиозного назначения, объектам жилищного фонда (в случае подготовки соответствующей проектной документации), или одного экземпляра копии схемы планировочной

организации земельного участка с обозначением места размещения объекта индивидуального жилищного строительства.

2.9. Перечень услуг, которые являются необходимыми и обязательными для предоставления муниципальной услуги, оказываемых иными организациями и предприятиями.

2.9.1. Строительными организациями оказываются услуги по подготовке:

- акта приемки объекта капитального строительства (в случае осуществления строительства, реконструкции, на основании договора);

- документа, подтверждающего соответствие построенного, реконструированного, объекта капитального строительства требованиям технических регламентов и подписанный лицом, осуществляющим строительство;

- документа, подтверждающего соответствие параметров построенного, реконструированного объекта капитального строительства проектной документации, в том числе требованиям энергетической эффективности и требованиям оснащенности объекта капитального строительства приборами учета используемых энергетических ресурсов, и подписанный лицом, осуществляющим строительство (лицом, осуществляющим строительство, и застройщиком или техническим заказчиком в случае осуществления строительства, реконструкции на основании договора, а также лицом, осуществляющим строительный контроль, в случае осуществления строительного контроля на основании договора), за исключением случаев осуществления строительства, реконструкции объектов индивидуального жилищного строительства;

- схемы, отображающей расположение построенного, реконструированного объекта капитального строительства, расположение сетей инженерно-технического обеспечения в границах земельного участка и планировочную организацию земельного участка и подписанную лицом, осуществляющим строительство (лицом осуществляющим строительство, и застройщиком или техническим заказчиком в случае осуществления строительства, реконструкции на основании договора), за исключением случаев строительства, реконструкции линейного объекта;

2.9.2. Предприятиями связи, энергоснабжения, газоснабжения, теплоснабжения, водоснабжения оказываются услуги по подготовке:

- документов, подтверждающие соответствие построенного, реконструированного объекта капитального строительства техническим условиям и подписанные представителями организаций, осуществляющих эксплуатацию сетей инженерно-технического обеспечения (при их наличии);

2.9.3. Кадастровыми инженерами, имеющими квалификационный аттестат, оказываются услуги по изготовлению и подписанию технического плана на вновь построенный объект.

2.10. Государственная пошлина или иная плата, взимаемая за предоставление муниципальной услуги, отсутствует.

2.11. Плата за предоставление услуг, которые являются необходимыми и обязательными для предоставления муниципальной услуги и предоставляются не муниципальными юридическими лицами, не регулируется муниципальными органами власти.

2.12. Максимальный срок (время) ожидания в очереди при подаче в отдел архитектуры запроса о предоставлении муниципальной услуги не должен превышать 15 минут.

2.13. Запрос заявителя, представленный в отдел архитектуры при непосредственном обращении, почтовым отправлением или в электронной форме через официальный сайт муниципального района «Грайворонский район» Белгородской области, Единый портал государственных и муниципальных услуг (функций), либо Портал государственных и муниципальных услуг (функций) Белгородской области содержащий документы и сведения в соответствии с п. 2.6 настоящего раздела, подлежит обязательной регистрации специалистом отдела архитектуры в день поступления.

2.14. Требования к помещениям, в которых предоставляется муниципальная услуга, к месту ожидания и приема заявителей, размещению и оформлению визуальной, текстовой и мультимедийной информации о порядке предоставления услуги.

2.14.1. Места, предназначенные для ознакомления заявителей с информационными материалами, оборудуются информационными стендами.

2.14.2. Места ожидания для представления или получения документов должны быть оборудованы стульями, скамьями.

2.14.3. Места для заполнения заявления оборудуются стульями, столами (стойками) и обеспечиваются канцелярскими принадлежностями.

2.14.4. Помещения для приема заявителей:

- должны быть оборудованы информационными табличками (вывесками) с указанием номера кабинета, должности, фамилии, имени, отчества должностного лица, режима работы;

- должны быть оборудованы носителями информации, необходимыми для обеспечения беспрепятственного доступа инвалидов к получению муниципальной услуги, с учетом ограничений их жизнедеятельности;

- должны иметь беспрепятственный доступ для инвалидов, в том числе, возможность беспрепятственного входа в помещение и выхода из него, а также возможность самостоятельного передвижения по территории помещения в целях доступа к месту предоставления муниципальной услуги;

- должны иметь комфортные условия для заявителей и оптимальные условия для работы должностных лиц в том числе;

- должны быть оборудованы бесплатным туалетом для посетителей, в том числе туалетом, предназначенным для инвалидов.

2.14.5. Рабочее место каждого должностного лица должно быть оборудовано персональным компьютером с возможностью доступа к необходимым информационным базам данных, сети Интернет, печатающим и сканирующим устройствам.

2.14.6. Обеспечение инвалидам следующих условий доступности объектов в соответствии с требованиями, установленными законодательными и иными нормативными правовыми актами Российской Федерации и Белгородской области:

- возможность беспрепятственного входа в объекты и выхода из него;
- возможность самостоятельного передвижения по территории объекта в целях доступа к месту предоставления услуги, в том числе с помощью

работников объекта, предоставляющих услуги, ассистивных и вспомогательных технологий, а также сменного кресла-коляски;

- возможность посадки в транспортное средство и высадки из него перед входом в объект, в том числе с использованием кресла-коляски и, при необходимости, с помощью работников объекта;

- сопровождение инвалидов, имеющих стойкие нарушения функции зрения и самостоятельного передвижения по территории объекта;

- содействие инвалиду при входе в объект и выходе из него, информирование инвалида о доступных маршрутах общественного транспорта;

- надлежащее размещение носителей информации, необходимой для обеспечения беспрепятственного доступа инвалидов к объектам и услугам, с учетом ограничений их жизнедеятельности, в том числе дублирование необходимой для получения услуги звуковой и зрительной информации, а также надписей, знаков и иной текстовой и графической информации знаками, выполненными рельефно-точечным шрифтом Брайля и на контрастном фоне;

- обеспечение допуска в объект, в котором предоставляются услуги, собаки-проводника при наличии документа, подтверждающего ее специальное обучение, выданного по форме и в порядке, утвержденных приказом Министерства труда и социальной защиты Российской Федерации от 22 июня 2015 г. №386 и «Об утверждении формы документа, подтверждающего специальное обучение собаки-проводника, и порядка его выдачи».

2.14.7. Обеспечение инвалидам условий доступности муниципальной услуги:

- оказание инвалидам помощи, необходимой для получения в доступной для них форме информации о правилах предоставления услуги, в том числе об оформлении необходимых для получения услуги документов, о совершении ими других необходимых для получения услуги действий;

- предоставление инвалидам по слуху, при необходимости, услуги с использованием русского жестового языка, включая обеспечение допуска на объект сурдопереводчика, тифлосурдопереводчика;

- оказание необходимой инвалидам помощи в преодолении барьеров, мешающих получению ими услуг наравне с другими лицами;

- наличие копий документов, объявлений, инструкций о порядке предоставления услуги (в том числе, на информационном стенде), выполненных рельефно-точечным шрифтом Брайля и на контрастном фоне.

2.15. Показателями доступности и качества муниципальной услуги являются:

- взаимодействие заявителя с сотрудниками отдела архитектуры при предоставлении муниципальной услуги, осуществляется при приеме документов на регистрацию, при получении документов лично заявителем (его уполномоченным представителем). Продолжительность - 15 минут;

- возможность взаимодействия заявителя с сотрудниками отдела архитектуры в случае получения заявителем консультации на приеме;

- возможность получения заявителем полной, актуальной и достоверной информации о ходе предоставления муниципальной услуги, в том числе через официальный сайт муниципального района «Грайворонский район» Белгородской области, Единый портал государственных и муниципальных

услуг (функций), Портал государственных и муниципальных услуг (функций) Белгородской области;

- возможность направления заявителем письменной заявки или заявки в электронной форме на предоставление муниципальной услуги;

- получение заявителем муниципальной услуги своевременно, в полном объеме и в любой форме, предусмотренной законодательством Российской Федерации;

- наличие полной и понятной информации о местах, порядке и сроках предоставления муниципальной услуги на информационных стендах, официальном сайте муниципального района «Грайворонский район» Белгородской области, Едином портале государственных и муниципальных услуг (функций), Портале государственных и муниципальных услуг (функций) Белгородской области предоставление указанной информации по телефону муниципальными служащими;

- наличие необходимого и достаточного количества специалистов, а также помещений, в которых осуществляется прием документов от заявителей (их уполномоченных представителей), в целях соблюдения установленных регламентом сроков предоставления муниципальной услуги;

- отсутствие очередей при приеме документов от заявителей (их уполномоченных представителей), отсутствие жалоб на действия (бездействие) специалистов, их некорректное, невнимательное отношение к заявителям, уполномоченным представителям;

- возможность обращаться в судебном или внесудебном порядке в соответствии с законодательством Российской Федерации с жалобой (претензией) на принятое по его заявлению решение или на действия (бездействие) должностных лиц предоставляющих муниципальную услугу.

2.16. Иные требования, в том числе учитывающие особенности предоставления муниципальной услуги в многофункциональных центрах предоставления государственных и муниципальных услуг, и особенности предоставления муниципальной услуги в электронной форме.

2.16.1. Обеспечение возможности получения заявителями информации о предоставляемой муниципальной услуге на официальном сайте муниципального района «Грайворонский район» Белгородской области, Едином портале государственных и муниципальных услуг (функций), Портале государственных и муниципальных услуг (функций) Белгородской области.

2.16.2. Для предоставления муниципальной услуги необходимые документы предоставляются на русском языке

2.16.3. Муниципальная услуга не предоставляется в многофункциональном центре предоставления государственных и муниципальных услуг.

2.16.4. Заявитель вправе обратиться за предоставлением муниципальной услуги с использованием универсальной электронной карты в порядке и сроки, установленные в законодательстве.

3. Состав, последовательность и сроки выполнения административных процедур (действий), требования к порядку их выполнения, в том числе в электронной форме

3.1. Предоставление муниципальной услуги включает в себя следующие административные процедуры:

- 1) прием заявления и документов от заявителя;
- 2) формирование и направление межведомственных запросов в органы (организации), участвующие в предоставлении муниципальной услуги;
- 3) рассмотрение заявления и представленных документов по существу;
- 4) подготовка и выдача разрешения на ввод объектов капитального строительства в эксплуатацию, или уведомления об отказе в выдаче разрешения на ввод объектов капитального строительства в эксплуатацию.

3.2. Описание административных процедур.

3.2.1. Прием заявки и документов от заявителя.

Юридическим фактом, являющимся основанием для начала предоставления муниципальной услуги, является поступление от заявителя в отдел архитектуры заявления (приложение N2 к настоящему регламенту) и документов, необходимых для предоставления муниципальной услуги в соответствии с п. 2.6 раздела 2 данного регламента.

Заявители имеют право направить документы почтовым отправлением, представить документы лично или направить в электронной форме с использованием информационно-телекоммуникационных сетей общего пользования, в том числе информационно-телекоммуникационной сети "Интернет", включая сайт муниципального района «Грайворонский район» Белгородской области, Единого портала государственных и муниципальных услуг (функций) либо Портала государственных и муниципальных услуг (функций) Белгородской области.

Если заявка и документы доставляются заявителем лично, специалист отдела архитектуры проверяет их комплектность. В случае некомплектности документы сразу возвращаются указанному лицу. Если представлен полный пакет документов, специалист отдела архитектуры регистрирует заявление и передает зарегистрированное заявление с необходимыми документами на рассмотрение заместителю главы администрации района - начальнику управления по строительству, транспорту, ЖКХ и ТЭК администрации Грайворонского района.

Отметка о приеме заявления и документов проставляется на копии заявления, указывается дата и время приема, фамилия, имя, отчество принявшего заявление и документы, контактные и справочные телефоны. Копия заявления с отметкой о приеме заявления передается заявителю.

В случае отсутствия у заявителя копии заявки специалист отдела, ответственный за регистрацию заявления в журнале регистрации входящей корреспонденции, самостоятельно осуществляет копирование заявки.

При поступлении заявления и документов по почте, в электронной форме, регистрация поступивших документов осуществляется в день их поступления.

Информация о получении заявления и документов в электронной форме, в течении рабочего дня, следующего за днем их поступления, направляется заявителю в электронной форме по указанному им адресу электронной почты.

Специалист отдела проверяет документы заявителя, полученные по почте, электронной почте на комплектность поступивших документов и соответствие их требованиям настоящего регламента и передает на рассмотрение заместителю главы администрации района - начальнику управления по строительству, транспорту, ЖКХ и ТЭК администрации Грайворонского района.

Заместитель главы администрации района - начальник управления по строительству, транспорту, ЖКХ и ТЭК администрации Грайворонского района рассматривает зарегистрированное заявление с необходимыми документами, накладывает резолюцию и передает на исполнение начальнику отдела архитектуры.

В случае несоответствия документов заявителя требованиям настоящего регламента исполнитель:

1) при наличии телефона заявителя - в этот же день информирует его об этом. Если по истечении 10 рабочих дней документы не укомплектованы, то они направляются заявителю по почте, заказным письмом с уведомлением, за подписью заместителя главы администрации района - начальника управления по строительству, транспорту, ЖКХ и ТЭК администрации Грайворонского района;

2) при отсутствии телефона - документы направляются заявителю по почте заказным письмом с уведомлением (по электронной почте - письмом на электронный адрес заявителя) за подписью заместителя главы администрации района - начальника управления по строительству, транспорту, ЖКХ и ТЭК администрации Грайворонского района.

Срок выполнения административной процедуры – 1 день с момента поступления заявления.

Результатом административной процедуры является передача зарегистрированного заявления с резолюцией заместителя главы администрации района - начальника управления по строительству, транспорту, ЖКХ и ТЭК администрации Грайворонского района.

Способ фиксации – зарегистрированное заявление в журнале регистрации входящей корреспонденции.

3.2.2. Формирование и направление межведомственных запросов в органы, участвующие в предоставлении муниципальной услуги.

Юридическим фактом, являющимся основанием для обращения специалиста отдела архитектуры в соответствующие органы и организации для получения документов, является непредставление заявителем по собственной инициативе документов, указанных в п. 2.7 раздела 2 настоящего регламента.

Предоставление документов и (или) информации, необходимой для предоставления настоящей муниципальной услуги, осуществляется в том числе в электронной форме с использованием единой системы межведомственного электронного взаимодействия и подключаемых к ней региональных систем межведомственного электронного взаимодействия по межведомственному запросу отдела архитектуры.

Межведомственный запрос о представлении документов и (или) информации, необходимой для предоставления муниципальной услуги, если

такие документы и (или) информация не представлены заявителем, должен содержать следующие сведения:

- 1) наименование органа, направляющего межведомственный запрос;
- 2) наименование органа или организации, в адрес которых направляется межведомственный запрос;
- 3) наименование муниципальной услуги, для предоставления которой необходимо представление документа и (или) информации, а также, если имеется, номер (идентификатор) такой услуги в реестре государственных услуг или реестре муниципальных услуг;
- 4) указание на положения нормативного правового акта, которыми установлено представление документа и (или) информации, необходимых для предоставления муниципальной услуги, и указание на реквизиты данного нормативного правового акта;
- 5) сведения, необходимые для представления документа и (или) информации, установленные административным регламентом предоставления муниципальной услуги, а также сведения, предусмотренные нормативными правовыми актами как необходимые для представления таких документов и (или) информации;
- 6) контактная информация для направления ответа на межведомственный запрос;
- 7) дата направления межведомственного запроса;
- 8) фамилия, имя, отчество и должность лица, подготовившего и направившего межведомственный запрос, а также номер служебного телефона и (или) адрес электронной почты данного лица для связи;
- 9) информация о факте получения согласия при направлении межведомственного запроса.

Межведомственные запросы о предоставлении документов и информации в рамках межведомственного информационного взаимодействия с использованием единой системы межведомственного электронного взаимодействия и подключаемых к ней региональных систем межведомственного электронного взаимодействия должны содержать следующие сведения:

- 1) наименование органа или организации, направляющих межведомственный запрос;
- 2) наименование органа или организации, в адрес которых направляется межведомственный запрос;
- 3) наименование муниципальной услуги, для предоставления которой необходимо представление документа и (или) информации, а также, если имеется, номер (идентификатор) такой услуги в реестре государственных услуг или реестре муниципальных услуг;
- 4) указание на положения нормативного правового акта, которыми установлено представление документа и (или) информации, необходимой для предоставления муниципальной услуги, и указание на реквизиты данного нормативного правового акта;
- 5) сведения, необходимые для представления документа и (или) информации, установленные административным регламентом предоставления муниципальной услуги, а также сведения, предусмотренные нормативными

правовыми актами как необходимые для представления таких документов и (или) информации;

6) контактная информация для направления ответа на межведомственный запрос;

7) дата направления межведомственного запроса.

Непредставление (несвоевременное представление) органом или организацией по межведомственному запросу документов и информации не может являться основанием для отказа в предоставлении заявителю настоящей муниципальной услуги.

Формирование и направление межведомственного запроса осуществляется в течение 2 рабочих дней со дня поступления заявления с документами к специалисту отдела архитектуры.

В процессе предоставления муниципальной услуги специалист отдела архитектуры формирует и направляет межведомственные запросы в:

1) Управление государственного экологического надзора департамента природопользования и охраны окружающей среды Белгородской области, в случаях предусмотренных частью 7 статьи 54 Градостроительного кодекса РФ.

Административная процедура формирования и направления межведомственного запроса осуществляется в целях получения сведений о наличии у заявителя заключения государственного экологического контроля.

2) Управление государственного строительного надзора департамента строительства, транспорта, и ЖКХ по Белгородской области (в случае, если предусмотрено осуществление государственного строительного надзора).

Административная процедура формирования и направления межведомственного запроса осуществляется в целях получения сведений о наличии у заявителя заключения, о соответствии построенного, реконструированного, отремонтированного объекта капитального строительства требованиям технических регламентов и проектной документации.

3) Администрацию городского поселения «Город Грайворон», сельские поселения Грайворонского района (в случаях, если застройщику было предоставлено разрешение в соответствии со статьей 40 Градостроительного кодекса РФ).

Административная процедура формирования и направления межведомственного запроса осуществляется в целях получения сведений о наличии разрешения на отклонение от предельных параметров разрешенного строительства, реконструкции объектов капитального строительства.

Срок получения ответа составляет 5 (пять) рабочих дней.

Результатом является получение ответа на межведомственный запрос.

Способ фиксации – регистрация в журнале входящей корреспонденции.

При отсутствии технической возможности использования системы межведомственного электронного взаимодействия межведомственное информационное взаимодействие может осуществляться почтовым отправлением, курьером или в электронном виде по телекоммуникационным каналам связи.

Заявитель вправе самостоятельно представить документы, указанные в п.2.7. настоящего регламента. В указанном случае межведомственные запросы для получения данных документов не направляются.

3.2.3. Рассмотрение заявления и представленных документов по существу.

Специалист отдела архитектуры не позднее 1 рабочего дня, со дня получения ответов на межведомственный вопрос проводит анализ полученных документов и принимает соответствующее решение о предоставлении муниципальной услуги.

Результатом является:

1) заявление и документы соответствуют запрашиваемым требованиям настоящего регламента, нет оснований для отказа заявителю в предоставлении муниципальной услуги;

2) существуют основания для отказа заявителю в предоставлении муниципальной услуги.

Специалист отдела согласовывает с заместителем главы администрации района - начальником управления по строительству, транспорту, ЖКХ и ТЭК администрации Грайворонского района принятое решение о предоставлении муниципальной услуги.

Срок исполнения административной процедуры – 1 день.

Результатом административной процедуры является одно из следующих решений:

1) выдача разрешения на ввод объекта в эксплуатацию

2) либо отказ в выдаче разрешения на ввод объектов капитального строительства в эксплуатацию.

Способ фиксации - согласование с заместителем главы администрации района - начальником управления по строительству, транспорту, ЖКХ и ТЭК администрации Грайворонского района принятого решения о предоставлении муниципальной услуги.

3.2.4. Подготовка и выдача разрешения на ввод объектов капитального строительства в эксплуатацию, или отказ в выдаче разрешений на ввод объектов капитального строительства в эксплуатацию.

Юридическим фактом, являющимся основанием для административной процедуры, является соответствие документов заявителя требованиям, установленным пп. 2.6 - 2.7 настоящего регламента.

По результатам принятого решения специалист отдела архитектуры подготавливает разрешение на разрешение на ввод объектов в эксплуатацию (в соответствии с приложением 2 к настоящему регламенту), либо готовит уведомление об отказе в выдаче разрешения на ввод объекта в эксплуатацию.

Срок подготовки разрешения на ввод объектов в эксплуатацию либо уведомления об отказе в выдаче разрешения на ввод объектов в эксплуатацию составляет 1 рабочий день.

Результатом является подготовка и выдача разрешения на ввод объектов в эксплуатацию или уведомления об отказе в выдаче разрешения на ввод объектов в эксплуатацию.

Способ фиксации результата:

1) разрешение на ввод регистрируется в журнале регистрации разрешений на ввод в эксплуатацию объектов капитального строительства;

2) уведомление об отказе в выдаче разрешения на ввод объектов в эксплуатацию фиксируются в журнале исходящей корреспонденции.

О принятии решения по выдаче разрешения на ввод объекта в эксплуатацию, или отказе в выдаче разрешения на ввод объекта в эксплуатацию

заявитель информируется специалистом отдела архитектуры по телефону, либо по почте или по электронной почте.

Выдача заявителю либо его представителю, действующему по доверенности, разрешения на ввод объекта в эксплуатацию, производится лично в руки, под роспись.

3.3. Порядок осуществления административных процедур в электронной форме, в том числе с использованием федеральной государственной информационной системы "Единый портал государственных и муниципальных услуг (функций)", региональной государственной информационной системы "Портал государственных и муниципальных услуг (функций) Белгородской области."

3.3.1. Предоставление в установленном порядке информации заявителям и обеспечение доступа заявителей к сведениям о порядке предоставления муниципальной услуги в электронной форме может осуществляться:

1) при личном или письменном обращении, в том числе с использованием электронной почты;

2) посредством размещения информации в государственных информационных системах Единый портал государственных и муниципальных услуг (функций), либо Портала государственных и муниципальных услуг (функций) Белгородской области, либо на сайте муниципального района «Грайворонский район».

3.3.2. Подача заявителем запроса и иных документов, необходимых для предоставления муниципальной услуги, и прием таких запросов и документов.

При предоставлении муниципальной услуги в электронной форме осуществляются:

1) информирование заявителей в установленном порядке и обеспечение доступа заявителей к сведениям о муниципальной услуге;

2) подача заявителем заявки (заявления) и прием заявки (заявления) с использованием Единого портала государственных и муниципальных услуг (функций) региональной государственной информационной системы, Портала государственных и муниципальных услуг (функций) Белгородской области, сайта муниципального района «Грайворонский район».

3.3.3. Сведения о ходе выполнения запроса о предоставлении муниципальной услуги в электронной форме заявитель получает по электронной почте (при ее наличии у заявителя).

3.3.4. Взаимодействие органа исполнительной власти Грайворонского района, предоставляющего муниципальную услугу, с подведомственными государственным органам или органам местного самоуправления организациями, участвующими в предоставлении муниципальной услуги, в том числе порядок и условия такого взаимодействия.

В рамках взаимодействия с подведомственными государственным органам или органам местного самоуправления организациями, обмена, предоставления, получения информации и документов, необходимых для предоставления муниципальной услуги в электронной форме, должностное лицо, ответственное за предоставление муниципальной услуги и имеющее доступ к федеральным информационным ресурсам, в установленном порядке получает общедоступные сведения с использованием информационно-телекоммуникационной сети "Интернет", а также Единого портала

государственных и муниципальных услуг (функций), портала государственных и муниципальных услуг (функций) Белгородской области.

3.3.5. Получение заявителем результата предоставления муниципальной услуги, если иное не установлено законом.

Возможность получения заявителем результата предоставления муниципальной услуги в электронном виде отсутствует.

3.3.6. Иные действия, необходимые для предоставления муниципальной услуги, отсутствуют.

3.4. Предоставление муниципальной услуги осуществляется в соответствии с блок-схемой, согласно приложению N 1 к настоящему регламенту.

4. Формы контроля за исполнением административного регламента

4.1. Порядок осуществления текущего контроля.

4.1.1. Текущий контроль за предоставлением муниципальной услуги производится заместителем главы администрации района - начальником управления по строительству, транспорту, ЖКХ и ТЭК администрации Грайворонского района.

Специалист отдела архитектуры, ответственный за предоставление данной муниципальной услуги, несет персональную ответственность:

- 1) за соблюдение сроков и порядка приема документов на получение муниципальной услуги;
- 2) за проверку наличия всех представленных документов исходя из соответствующего перечня документов, необходимых для предоставления муниципальной услуги;
- 3) за проверку непротиворечивости документов, необходимых для предоставления муниципальной услуги и содержащихся в них сведений.

Персональная ответственность специалиста отдела по градостроительной деятельности и архитектуре управления по строительству, транспорту, ЖКХ и ТЭК администрации Грайворонского района закрепляется в его должностной инструкции в соответствии с требованиями законодательства.

4.2. Порядок и периодичность осуществления плановых и внеплановых проверок.

4.2.1. Контроль осуществляется путем проведения проверок соблюдения и исполнения специалистом отдела по градостроительной деятельности и архитектуре управления по строительству, транспорту, ЖКХ и ТЭК администрации Грайворонского района положений настоящего административного регламента, иных нормативных правовых актов.

4.2.2. Периодичность проведения проверок носит плановый характер и внеплановый характер:

- 1) плановые проверки - один раз в три года;
- 2) внеплановые проверки (на усмотрение вышестоящих органов).

По результатам проведенных проверок в случае выявления нарушений прав заявителей осуществляется привлечение виновных лиц к ответственности в соответствии с законодательством РФ.

4.3. Ответственность должностного лица.

4.3.1. Персональная ответственность должностного лица – начальника

отдела по градостроительной деятельности и архитектуре управления по строительству, транспорту, ЖКХ и ТЭК администрации Грайворонского района закрепляется в его должностной инструкции в соответствии с требованиями законодательства.

4.4. Требования к порядку и формам контроля за предоставлением муниципальной услуги.

4.4.1. При проверке могут рассматриваться все вопросы, связанные с предоставлением муниципальной услуги. Проверка также может проводиться по конкретному обращению заявителя.

5. Досудебный (внесудебный) порядок обжалования решений и действий (бездействия) органа

5.1. В соответствии с действующим законодательством заявитель вправе обжаловать решения, принятые в ходе предоставления муниципальной услуги (на любом этапе), действия (бездействие) должностного лица ответственного за предоставление муниципальной услуги.

5.2. Заявитель может обратиться с жалобой, в том числе в следующих случаях:

1) нарушение срока регистрации заявления заявителя о предоставлении Услуги;

2) нарушение срока предоставления Услуги;

3) требование у заявителя документов, не предусмотренных нормативными правовыми актами Российской Федерации, нормативными правовыми актами Белгородской области, муниципальными правовыми актами Грайворонского района для предоставления Услуги;

4) отказ в приеме документов, предоставление которых предусмотрено нормативными правовыми актами Российской Федерации, нормативными правовыми актами Белгородской области, муниципальными правовыми актами Грайворонского района для предоставления Услуги, у заявителя;

5) отказ в предоставлении Услуги, если основания отказа не предусмотрены федеральными законами и принятыми в соответствии с ними иными нормативными правовыми актами Российской Федерации, нормативными правовыми актами Белгородской области, муниципальными правовыми актами Грайворонского района;

6) затребование с заявителя при предоставлении Услуги платы, не предусмотренной нормативными правовыми актами Российской Федерации, нормативными правовыми актами Белгородской области, муниципальными правовыми актами Грайворонского района;

7) отказ должностного лица в исправлении допущенных опечаток и ошибок в выданных в результате предоставления Услуги документах либо нарушение установленного срока таких исправлений.

5.3. Жалоба на решения, принятые должностным лицом в ходе предоставления муниципальной услуги подается на имя главы администрации Грайворонского района, а в его отсутствие на имя первого заместителя главы администрации Грайворонского района.

В случае, если жалоба содержит вопросы, решение которых не входит в компетенцию главы администрации Грайворонского района, то жалоба

перенаправляется в уполномоченный на ее рассмотрение орган в течение трех рабочих дней со дня ее регистрации, а заявителю в письменной форме направляется информация о перенаправлении жалобы.

При этом срок рассмотрения жалобы, установленный настоящим Порядком, исчисляется со дня регистрации жалобы в уполномоченном на рассмотрение органе.

5.4. Жалоба подается в письменной форме на бумажном носителе или в электронной форме.

Она может быть направлена по почте, с использованием информационно-телекоммуникационной сети «Интернет», официального сайта муниципального района «Грайворонский район» Белгородской области, Единого портала государственных и муниципальных услуг (функций) либо Портала государственных и муниципальных услуг (функций) Белгородской области, а также может быть принята при личном приеме заявителя.

5.5. В случае если жалоба подается через представителя заявителя, также представляется документ, подтверждающий полномочия на осуществление действий от имени заявителя. В качестве документа, подтверждающего полномочия на осуществление действий от имени заявителя, может быть предоставлена:

- 1) оформленная в соответствии с законодательством Российской Федерации доверенность (для физических лиц);
- 2) оформленная в соответствии с законодательством Российской Федерации доверенность, заверенная печатью заявителя и подписанная руководителем заявителя или уполномоченным этим руководителем лицом (для юридических лиц);
- 3) копия решения о назначении или об избрании либо приказа о назначении физического лица на должность, в соответствии с которым такое физическое лицо обладает правом действовать от имени заявителя без доверенности.

5.6. Прием жалоб в письменной форме осуществляется управлением по строительству, транспорту, ЖКХ и ТЭК администрации Грайворонского района по адресу: 309370 Белгородская область, Грайворонский район, г. Грайворон, ул. Комсомольская, 21. Регистрация жалоб осуществляется приемной администрации Грайворонского района и направляется для рассмотрения адресату, указанному в соответствии с пунктом 5.3. данного раздела.

Время приема жалоб должно совпадать со временем предоставления Услуги. Жалоба в письменной форме может быть также направлена по почте.

В случае подачи жалобы при личном приеме заявитель представляет документ, удостоверяющий его личность в соответствии с законодательством Российской Федерации.

5.7. При подаче жалобы в электронном виде документы, указанные в пункте 5.5. данного раздела, могут быть представлены в форме электронных документов, подписанных электронной подписью, вид которой предусмотрен законодательством Российской Федерации, при этом документ, удостоверяющий личность заявителя, не требуется.

5.8. Жалоба должна содержать:

1) наименование адресата – органа, предоставляющего услугу, решения и действия (бездействие) которых обжалуются – управление по строительству, транспорту, ЖКХ и ТЭК администрации Грайворонского района;

- должностного лица или муниципального служащего органа – глава администрации Грайворонского района или первый заместитель главы администрации Грайворонского района;

2) фамилию, имя, отчество (последнее - при наличии), сведения о месте жительства заявителя - физического лица либо наименование, сведения о месте нахождения заявителя - юридического лица, а также номер (номера) контактного телефона, адрес (адреса) электронной почты (при наличии) и почтовый адрес, по которым должен быть направлен ответ заявителю;

3) сведения об обжалуемых решениях, действиях (бездействии) должностного лица или муниципального служащего, уполномоченных предоставлять Услугу;

4) доводы, на основании которых заявитель не согласен с решением управления по строительству, транспорту, ЖКХ и ТЭК администрации Грайворонского района, действием (бездействием) должностного лица или муниципального служащего, уполномоченных предоставлять Услугу. Заявителем могут быть представлены документы (при наличии), подтверждающие доводы заявителя, либо их копии.

5.9. Жалоба регистрируется в течение одного дня со дня поступления. Жалоба рассматривается должностными лицами, указанными в п.5.3, в течение пятнадцати рабочих дней со дня ее регистрации, а в случае обжалования в приеме документов у заявителя либо в исправлении допущенных опечаток и ошибок или в случае обжалования нарушения установленного срока таких исправлений - в течение пяти рабочих дней со дня ее регистрации.

5.10. В ответе по результатам рассмотрения жалобы указываются:

1) наименование органа, предоставляющего Муниципальную услугу, рассмотревшего жалобу, должность, фамилия, имя, отчество (при наличии) его должностного лица, принявшего решение по жалобе;

2) номер, дата, место принятия решения, включая сведения о должностном лице, решение или действие (бездействие) которого обжалуется;

3) фамилия, имя, отчество (при наличии) или наименование заявителя;

4) основания для принятия решения по жалобе;

5) принятое по жалобе решение;

6) в случае, если жалоба признана обоснованной, - сроки устранения выявленных нарушений, в том числе срок предоставления результата Муниципальной услуги;

7) сведения о порядке обжалования принятого по жалобе решения.

5.11. Ответ по результатам рассмотрения жалобы подписывается уполномоченным на рассмотрение жалобы должностным лицом, указанным в пункте 5.3.

5.12. Жалоба не рассматривается по существу на решения, действия (бездействие) должностного лица органа, предоставляющего Услугу, либо муниципального служащего и заявителю отказывается в удовлетворении жалобы в следующих случаях:

1) имеется вступившее в законную силу принятое по заявлению (жалобе) с теми же сторонами, о том же предмете и по тем же основаниям решение или

определение о прекращении производства по заявлению (жалобе) либо об утверждении мирового соглашения суда общей юрисдикции, арбитражного суда;

2) ранее подобная жалоба была рассмотрена (с теми же лицами, о том же предмете и по тем же основаниям);

3) подача жалобы лицом, полномочия которого не подтверждены в порядке, установленном законодательством Российской Федерации;

4) жалоба содержит вопросы, решение которых не входит в компетенцию непосредственного исполнителя муниципальной услуги;

В случае если причины, по которым жалоба на действия (бездействие), администрации Грайворонского района, должностного лица или муниципального служащего отдела архитектуры, уполномоченных предоставлять Услугу не были рассмотрены по существу, в последующем устранены, заявитель вправе вновь обратиться с жалобой.

5.13. Уполномоченный на рассмотрение жалобы орган вправе оставить жалобу без ответа в следующих случаях:

1) наличие в жалобе нецензурных либо оскорбительных выражений, угроз жизни, здоровью и имуществу должностного лица, а также членов его семьи;

2) отсутствие возможности прочитать какую-либо часть текста жалобы, фамилию, имя, отчество (при наличии) и (или) почтовый адрес заявителя, указанные в жалобе;

3) в письменной жалобе не указаны фамилия заявителя - физического лица, наименование юридического лица, общественного объединения, не являющегося юридическим лицом, направившего жалобу, почтовый адрес, по которому должен быть направлен ответ.

5.14. Жалоба возвращается в случае, если жалоба подписана или подана лицом, не имеющим полномочий на ее подписание, подачу. Возвращение жалобы заявителю не препятствует повторному обращению заявителя с жалобой после устранения обстоятельств, послуживших основанием для возвращения жалобы.

5.15. На управление по строительству, транспорту, ЖКХ и ТЭК администрации Грайворонского района, отдел по градостроительной деятельности и архитектуры, предоставляющего Услугу, действия (бездействие) и (или) решения которых обжалуются, возлагается обязанность документально доказать законность обжалуемых действий (бездействия) и (или) решений.

Заявитель освобождается от обязанности доказывать незаконность обжалуемых действий (бездействия) и (или) решений.

В качестве доказательств допускаются любые сведения о фактах, на основе которых устанавливается наличие или отсутствие обстоятельств, обосновывающих требования и возражения сторон, а также иных обстоятельств, имеющих значение для правильного рассмотрения и разрешения жалобы, а также объяснения заинтересованных лиц, заключения экспертов, показания свидетелей, аудио- и видеозаписи, иные документы и материалы.

5.16. До момента вынесения решения по жалобе заявитель вправе обратиться с заявлением о прекращении рассмотрения его жалобы. В таком случае рассмотрение жалобы подлежит прекращению.

5.17. По результатам рассмотрения жалобы принимается одно из следующих решений:

1) удовлетворяет жалобу, в том числе в форме отмены принятого решения, исправления допущенных должностным лицом опечаток и ошибок в выданных в результате предоставления Услуги документах, возврата заявителю денежных средств, взимание которых не предусмотрено нормативными правовыми актами Российской Федерации, нормативными правовыми актами Белгородской области, муниципальными правовыми актами Грайворонского района, а также в иных формах;

2) отказывает в удовлетворении жалобы.

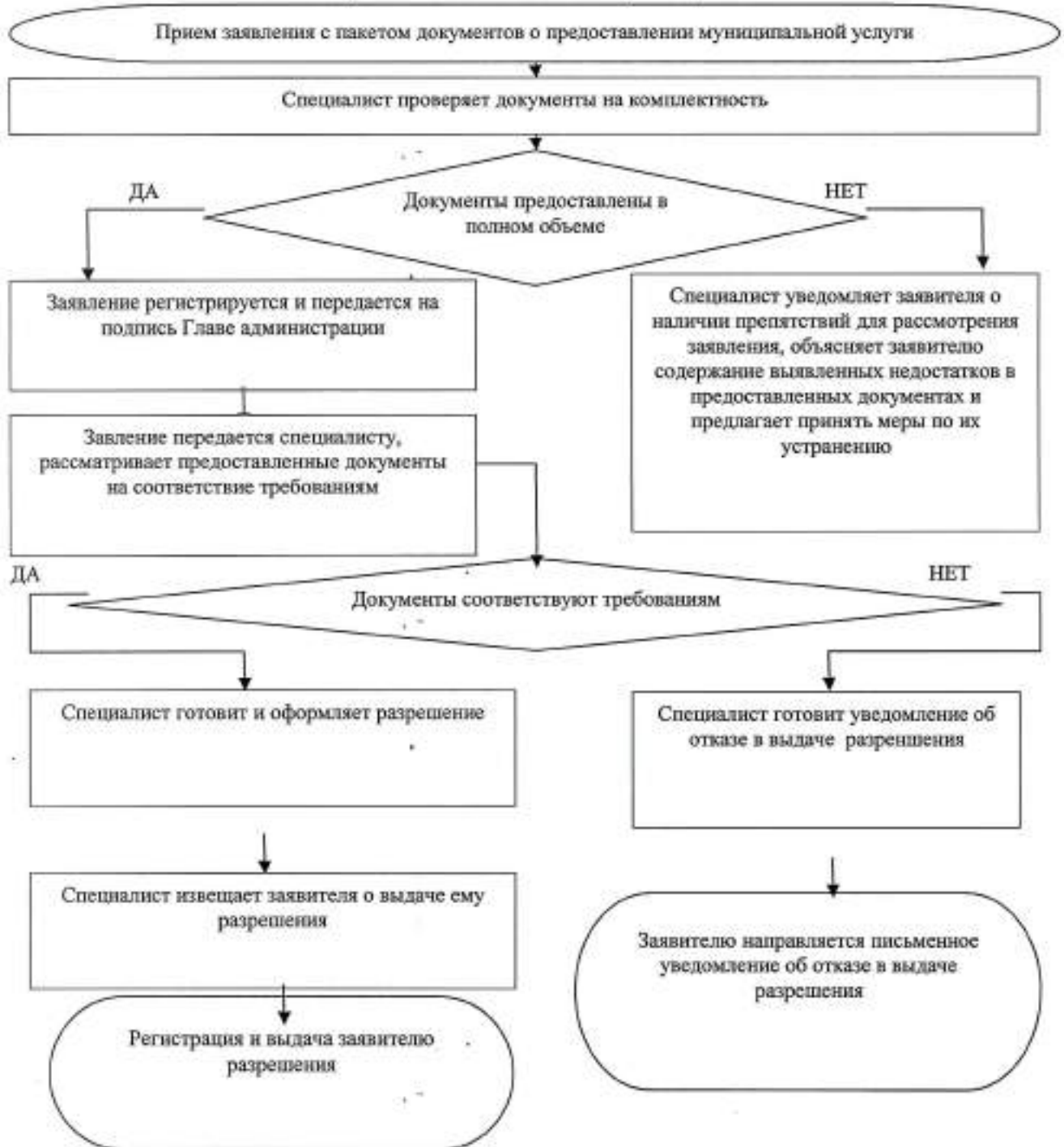
5.18. Не позднее дня, следующего за днем принятия решения по жалобе, заявителю в письменной форме и по желанию заявителя в электронной форме направляется мотивированный ответ о результатах рассмотрения жалобы.

5.19. В случае установления в ходе или по результатам рассмотрения жалобы признаков состава административного правонарушения, предусмотренного пунктами 3.5 статьи 5.63 Кодекса Российской Федерации об административных правонарушениях, или признаков состава преступления глава администрации Грайворонского района или руководитель муниципального учреждения, предоставляющего Услуги, в который поступила жалоба, незамедлительно направляет имеющиеся материалы в органы прокуратуры.

Приложение № 1
к административному регламенту

Блок-схема

последовательности выполнения действий при предоставлении администрацией
муниципального района «Грайворонский район»
в лице отдела по градостроительной деятельности и архитектуре
управления по строительству, транспорту, ЖКХ и ТЭК администрации
Грайворонского района муниципальной услуги
**«Подготовка и выдача разрешений на ввод объектов капитального
строительства в эксплуатацию»**



Приложение № 2
к административному регламенту

Заместителю главы администрации района-
начальнику управления по строительству,
транспорту, ЖКХ и ТЭК администрации
Грайворонского района
В.В.Ейсту

(Ф.И.О. полностью)

Дата рождения _____
проживающий (ая) по адресу: _____

Паспорт: _____
Выдан (кем когда) _____

Тел. _____

ЗАЯВЛЕНИЕ

**о выдаче разрешения на ввод в эксплуатацию
объекта капитального строительства**

Прошу Вас выдать разрешение на ввод в эксплуатацию объекта

(наименование объекта)

расположенного по адресу: _____

Строительство (реконструкция) осуществлялось на основании

_____ от « ____ » _____ 20__ г. № _____
(наименование документа)

Прилагаемые документы:

1	Учредительные документы (документы, подтверждающие полномочия юридического (физического) лица)	
2	Документы, подтверждающие полномочия юридического (физического) лица	
3	Правоустанавливающие документы на земельный участок	
4	Градостроительный план земельного участка.	
5	Разрешение на строительство	
6	Акт приемки объекта капитального строительства (в случае осуществления строительства, реконструкции, капитального ремонта <i>на основании договора</i>);	
7	Документ, подтверждающий <i>соответствие построенного, реконструированного, отремонтированного объекта капитального строительства требованиям технических регламентов</i> и подписанный лицом, осуществляющим строительство;	

8	Документ, подтверждающий соответствие параметров построенного, реконструированного, отремонтированного объекта капитального строительства проектной документации, в том числе <i>требованиям энергетической эффективности и требованиям оснащенности объектов капитального строительства приборами учета используемых энергетических ресурсов</i> , и подписанный лицом, осуществляющим строительство (лицом, осуществляющим строительство, и застройщиком или заказчиком в случае осуществления строительства, реконструкции, капитального ремонта на основании договора), за исключением случаев осуществления строительства, реконструкции, капитального ремонта объектов индивидуального жилищного строительства;	
9	Документы, подтверждающие соответствие построенного, реконструированного, отремонтированного объекта капитального строительства <i>техническим условиям и подписанные представителями организаций, осуществляющих эксплуатацию сетей инженерно-технического обеспечения</i> (при их наличии);	
10	Схема, отображающая расположение построенного, реконструированного, отремонтированного объекта капитального строительства, расположение сетей инженерно-технического обеспечения в границах земельного участка и планировочную организацию земельного участка и подписанная лицом, осуществляющим строительство (лицом, осуществляющим строительство, и застройщиком или заказчиком в случае осуществления строительства, реконструкции, капитального ремонта на основании договора);	
11	Материалы, содержащиеся в проектной документации	
12	Кадастровая выписка о земельном участке	
13	Межевое дело	
14	Технический паспорт БТИ	
15	Договор по ТБО	

подпись

" ____ " _____ 2016 г.

**Приложение № 3
к административному регламенту**

Заместителю главы администрации района-
начальнику управления по строительству,
транспорту, ЖКХ и ТЭК администрации
Грайворонского района
В.В.Ейсту

*Петрова Ирина
Ивановича*

(Ф.И.О. полностью)

Дата рождения: 26.02.1963 г.
проживающий (ая) по адресу:

*Грайворонский район, с.Косилово, ул.Луговая
д.12*

Паспорт: 1402 653148

Выдан (кем и когда) *Грайворонским РОВД 20.03.2002 г.*

ЗАЯВЛЕНИЕ

о выдаче разрешения на ввод в эксплуатацию объекта капитального строительства

Прошу Вас выдать разрешение на ввод в эксплуатацию объекта
нежилое здание магазин

(наименование объекта)

расположенного по адресу: с. Головчино, ул. Полевая, 5

Строительство (реконструкция) осуществлялось на основании
разрешения на строительство от «17» мая 2016 г. № № 31-РУ-3150700-162-2016

(наименование документа)

Прилагаемые документы:

1	Учредительные документы (документы, подтверждающие полномочия юридического (физического) лица)	x
2	Документы, подтверждающие полномочия юридического (физического) лица	x
3	Правоустанавливающие документы на земельный участок	x
4	Градостроительный план земельного участка.	x
5	Разрешение на строительство	x
6	Акт приемки объекта капитального строительства (в случае осуществления строительства, реконструкции, капитального ремонта <i>на основании договора</i>);	x
7	Документ, подтверждающий <i>соответствие построенного, реконструированного, отремонтированного объекта капитального строительства требованиям технических регламентов и подписанный лицом, осуществляющим строительство;</i>	x
8	Документ, подтверждающий соответствие параметров построенного, реконструированного, отремонтированного объекта капитального строительства проектной документации, в том числе <i>требованиям энергетической эффективности и требованиям оснащенности объектов капитального строительства приборами учета используемых энергетических ресурсов</i> , и подписанный лицом, осуществляющим строительство (лицом, осуществляющим строительство, и застройщиком или заказчиком в случае осуществления строительства, реконструкции, капитального ремонта на основании договора), за исключением случаев осуществления	x

	строительства, реконструкции, капитального ремонта объектов индивидуального жилищного строительства;	
9	Документы, подтверждающие соответствие построенного, реконструированного, отремонтированного объекта капитального строительства <i>техническим условиям и подписанные представителями организаций, осуществляющих эксплуатацию сетей инженерно-технического обеспечения</i> (при их наличии);	x
10	Схема, отображающая расположение построенного, реконструированного, отремонтированного объекта капитального строительства, расположение сетей инженерно-технического обеспечения в границах земельного участка и планировочную организацию земельного участка и подписанная лицом, осуществляющим строительство (лицом, осуществляющим строительство, и застройщиком или заказчиком в случае осуществления строительства, реконструкции, капитального ремонта на основании договора);	x
11	Материалы, содержащиеся в проектной документации	x
12	Кадастровая выписка о земельном участке	x
13	Межевое дело	x
14	Технический паспорт БТИ	x
15	Договор по ТБО	x

подпись

Петров И.И.

"17" мая 2016 г.

**Приложение № 4
к административному регламенту**

Расписка о приеме документов
(в случае первичного обращения)

Заявление и документы гр.

принят:

Регистрационный номер заявления	Дата представления документов	Подпись специалиста (расшифровка подписи)
1	2	3

Дата повторного посещения

Номер телефона

Режим работы

Приложение № 5
к административному регламенту

УВЕДОМЛЕНИЕ
об отказе в выдаче разрешения на ввод объекта капитального
строительства

« » _____ 2016г.

Управление по строительству, транспорту, ЖКХ и ТЭК администрации
Грайворонского района уведомляет

(полное наименование организации, адрес, Ф.И.О. предпринимателя, адрес места жительства,

Ф.И.О. физического лица, адрес места жительства)

об отказе в выдаче разрешения на строительство.
Причины отказа _____

Заместитель главы администрации района -
начальник управления по строительству, транспорту,
ЖКХ и ТЭК администрации Грайворонского района

Ейст В.В.

уведомление получил:

(Ф.И.О. получателя, наименование организации)

(подпись)

« » _____ 2016 г.

Ф.И.О. _____

70

Исполнитель:

телефон

телефон (8-47-261) 4-62-