

РОССИЙСКАЯ ФЕДЕРАЦИЯ



ПОСТАНОВЛЕНИЕ

АДМИНИСТРАЦИИ МУНИЦИПАЛЬНОГО РАЙОНА «ГРАЙВОРОНСКИЙ РАЙОН» БЕЛГОРОДСКОЙ ОБЛАСТИ

« 15 » сентября 20 16 г.

№ 295

Об утверждении административного регламента предоставления муниципальной услуги «Выдача разрешения на установку рекламной конструкции»

В соответствии с Градостроительным кодексом РФ, Федеральным законом от 13.03.2006 года №38-ФЗ (ред. от 08.03.2015г.) «О рекламе», Федеральным законом от 27.07.2010 года №210-ФЗ (в ред. от 15.02.2016 г.) «Об организации предоставления государственных и муниципальных услуг», постановлением администрации муниципального района «Грайворонский район» Белгородской области от 01 июня 2012 года №267-п «О порядке разработки и утверждения административных регламентов» **постановляю:**

1. Утвердить административный регламент предоставления муниципальной услуги «Выдача разрешения на установку рекламной конструкции» (прилагается).

2. Признать утратившим силу постановление администрации муниципального района «Грайворонский район» от 19 марта 2014 года № 144 «Об утверждении административного регламента предоставления муниципальной услуги «Выдача разрешения на установку рекламной конструкции на территории муниципального района «Грайворонский район».

3. Разместить настоящее постановление на официальном сайте администрации Грайворонского района Белгородской области www.graivoron.ru.

4. Контроль за исполнением постановления возложить на заместителя главы администрации района – начальника управления по строительству, транспорту, ЖКХ и ТЭК В.В. Ейста.

Глава администрации



А. Верзун

УТВЕРЖДЕН
постановлением администрации
Грайворонского района

«15» сентября 2016 г. № 195

**АДМИНИСТРАТИВНЫЙ РЕГЛАМЕНТ
предоставления муниципальной услуги
«Выдача разрешения на установку рекламной конструкции»**

1. Общие положения

1.1. Предмет регулирования административного регламента.

Административный регламент муниципальной услуги «Выдача разрешения на установку рекламной конструкции» (далее - Регламент) определяет сроки и последовательность действий (далее – административные процедуры) при предоставлении муниципальной услуги.

1.1.1. Под рекламными конструкциями понимаются щиты, стенды, строительные сетки, перетяжки, электронные табло, воздушные шары, аэростаты и иные технические средства стабильного территориального размещения (далее - Рекламные конструкции), монтируемые и располагаемые на внешних стенах, крышах и иных конструктивных элементах зданий, строений, сооружений или вне их, а также на остановочных пунктах движения общественного транспорта в целях распространения наружной рекламы.

1.2. Описание заявителей.

Заявителями на предоставление муниципальной услуги могут быть:

- юридические лица;
- физические лица.

От имени получателя муниципальной услуги может выступать уполномоченный представитель (далее – Заявитель), действующий на основании доверенности, оформленной в соответствии с законодательством Российской Федерации.

1.3. Порядок информирования о порядке предоставления муниципальной услуги.

Информирование заявителей производится:

1. по справочным телефонам;
2. при личном обращении в часы приема граждан;
3. при поступлении письменного обращения;
4. на информационных стендах;
5. на Едином портале муниципальных услуг – МФЦ – www.graimfc.ru;

Информирование заявителей производится по следующим вопросам предоставления муниципальной услуги:

- о месте нахождения и графике работы учреждения, обращение в которое необходимо для предоставления муниципальной услуги;

- о нормативных правовых актах, регламентирующих предоставление муниципальной услуги;
- о порядке и условиях предоставления муниципальной услуги;
- о перечне и видах документов, необходимых для получения муниципальной услуги;
- о ходе предоставления услуги;
- о полномочиях специалистов, ответственных за оказание услуги.

Информацию о порядке предоставления муниципальной услуги можно получить в отделе по градостроительной деятельности и архитектуре управления по строительству, транспорту, ЖКХ и ТЭК администрации Грайворонского района. Почтовый адрес: 309370, Белгородская область, Грайворонский район, г. Грайворон, ул. Ленина, 13-б. МФЦ (территория рынка), 2-й этаж, окно №17 и №18. Адрес электронной почты: grayarch@yandex.ru,

График работы: г.Грайворон МФЦ (территория рынка), 2-й этаж, каб.№18 и каб.№17, понедельник-пятница с 8⁰⁰ до 17⁰⁰, перерыв с 12⁰⁰ до 13⁰⁰. Ответственные за оказание услуги – начальник отдела, главный специалист отдела, телефон: 8 (47261)4-62-70

Заместитель главы администрации района - начальник управления по строительству, транспорту, ЖКХ и ТЭК администрации Грайворонского района - г.Грайворон, ул.Комсомольская, 21, Тел: 8 47261-4-52-96, estvv@rambler.ru

1.3.1. Информация о местах нахождения и графике работы организаций, участвующих в предоставлении муниципальной услуги:

- Грайворонский филиал Государственного унитарного предприятия Белгородской области «Белоблтехинвентаризация»: 309370, Белгородская обл., г.Грайворон, МФЦ (территория рынка), 2-й этаж, окно №3, тел.8(47261)4-53-59, внутр. -3. График работы: понедельник-пятница с 8⁰⁰ до 17⁰⁰, перерыв с 12⁰⁰ до 13⁰⁰, суббота, воскресенье – выходные (*технический паспорт*);

- Отдел по Грайворонскому району Федерального государственного учреждения «Земельная кадастровая палата» по Белгородской области: 309370, Белгородская обл, г.Грайворон, МФЦ (территория рынка), 2-й этаж, окно № 19 тел. 8 (47261) 4-53-59, внутр.128. График работы: вторник – суббота с 8⁰⁰ до 17⁰⁰, перерыв с 12⁰⁰ до 13⁰⁰, воскресенье, понедельник – выходные(*кадастровый паспорт земельного участка или кадастровая выписка о земельном участке*);

- Управление культуры Белгородской области: 308000, г. Белгород, Гражданский проспект, д.41, тел. 8 (4722) 27-59-05; 27-72-52. График работы: понедельник-пятница с 9⁰⁰ до 18⁰⁰, перерыв с 13⁰⁰ до 14⁰⁰, суббота, воскресенье – выходные (*заключение о результатах предварительного археологического обследования земельного участка*);

- ООО «Вода»: 309370, Белгородская обл., г.Грайворон, ул.Кузнецова, тел. 8 (47261) 4-52-82, График работы: понедельник – пятница с 8⁰⁰ до 17⁰⁰, перерыв с 12⁰⁰ до 13⁰⁰, суббота, воскресенье – выходные (*технические условия на присоединение к инженерным сетям – водоснабжение*);

- Грайворонские районные электрические сети ОАО «МРСК Центра»-Белгородэнерго»: 309650, Белгородская обл., г.Грайворон, ул.Тарана, 1, тел. 8 (47261) 4-61-44. График работы: понедельник – пятница с 8⁰⁰ до 17⁰⁰, перерыв с 12⁰⁰ до 13⁰⁰, суббота, воскресенье – выходные (*технические условия на присоединение к инженерным сетям – электроснабжение*);

- районная эксплуатационная газовая служба: 309370, Белгородская обл., г.Грайворон, ул. Ленина, 24, тел. 8 (47261) 4-54-61, График работы: понедельник – пятница с 8⁰⁰ до 17⁰⁰ перерыв с 12⁰⁰ до 13⁰⁰, суббота, воскресенье – выходные (*технические условия на присоединение к инженерным сетям – газоснабжение*).

1.3.2. В случаях, предусмотренных федеральными законами, универсальная электронная карта является документом, удостоверяющим личность гражданина, права застрахованного лица в системах обязательного страхования, иные права гражданина. В случаях, предусмотренных федеральными законами, постановлением Правительства Российской Федерации, нормативными правовыми актами Белгородской области муниципальными правовыми актами, универсальная электронная карта является документом, удостоверяющим право гражданина на получение муниципальных услуг.

2. Стандарт предоставления муниципальной услуги

2.1. Наименование муниципальной услуги.

«Выдача разрешения на установку рекламной конструкции».

2.2. Наименование органов, непосредственно предоставляющих муниципальную услугу.

Муниципальная услуга предоставляется отделом по градостроительной деятельности и архитектуре управления по строительству, транспорту, ЖКХ и ТЭК администрации Грайворонского района (далее – отдел архитектуры).

Для получения услуги гражданам необходимо обращаться в отдел по градостроительной деятельности и архитектуре управления по строительству, транспорту, ЖКХ и ТЭК администрации Грайворонского района. Почтовый адрес: 309370, Белгородская область, Грайворонский район, г.Грайворон, ул.Ленина, 13-б. МФЦ (территория рынка), 3-2-й этаж, окно №17 и №18. Адрес электронной почты: grayarch@yandex.ru. Телефоны: начальник отдела – 8 (47261) 4-62-70. График работы: понедельник-пятница с 8⁰⁰ до 17⁰⁰, перерыв с 12⁰⁰ до 13⁰⁰, суббота, воскресенье – выходной.

Организации, обращение в которые необходимо для предоставления услуги перечислены в п.1.3.1.

2.3. Результат предоставления муниципальной услуги.

Конечным результатом предоставления муниципальной услуги являются:

- выдача заявителю разрешения на установку рекламной конструкции;
- выдача заявителю отказа в предоставлении муниципальной услуги.

2.4. Срок предоставления муниципальной услуги.

Предоставление муниципальной услуги осуществляется в срок, не превышающий 30 календарных дней с даты подачи заявления и документов,

необходимых для предоставления муниципальной услуги (в соответствии с перечнем, указанным в пункте 2.6. настоящего административного Регламента).

Датой обращения за муниципальной услугой считается дата подачи заявления с полным пакетом документов.

2.5. Правовые основания для предоставления муниципальной услуги.

Предоставление муниципальной услуги осуществляется в соответствии с:

- Конституцией Российской Федерации («Российская газета», № 7, 21.01.2009 г.);
- Градостроительным кодексом Российской Федерации от 29.12.2004 г. №190-ФЗ (в редакции Федеральных законов от 22.07.2005г. № 117-ФЗ, от 31.12.2005г. № 199-ФЗ, от 31.12.2005г. № 210-ФЗ, от 03.06.2006 г. № 73-ФЗ, от 27.07.2006г. № 143-ФЗ, от 04.12.2006г. № 201-ФЗ, от 18.12.2006г. № 232-ФЗ, от 29.12.2006г. № 258-ФЗ, от 10.05.2007г. № 69-ФЗ, от 24.07.2007г. № 215-ФЗ, от 30.10.2007г. № 240-ФЗ, от 08.11.2007г. № 257-ФЗ, от 04.12.2007г. № 324-ФЗ, от 13.05.2008г. № 66-ФЗ, от 16.05.2008г. № 75-ФЗ, от 14.07.2008г. № 118-ФЗ, от 22.07.2008г. № 148-ФЗ, от 23.07.2008г. № 160-ФЗ, от 25.12.2008г. № 281-ФЗ, от 30.12.2008г. № 309-ФЗ, от 17.07.2009г. № 164-ФЗ, от 23.11.2009г. № 261-ФЗ, от 27.12.2009г. № 343-ФЗ);
- Федеральным законом от 06 октября 2003 г. №131-ФЗ «Об общих принципах организации местного самоуправления в Российской Федерации» («Собрание законодательства РФ», 06.10.2003г., № 40, ст. 3822);
- Федеральным законом от 27.07.2010г. № 210-ФЗ «Об организации предоставления государственных и муниципальных услуг» («Российская газета», № 168, 30.07.2010 г.);
- Федеральным законом Российской Федерации от 9 февраля 2009 г. № 8-ФЗ «Об обеспечении доступа к информации о деятельности государственных органов и органов местного самоуправления» («Российская газета» № 25, 13.02.2009г.);
- Федеральным законом от 27 июля 2006 г. № 152-ФЗ «О персональных данных» (Собрание законодательства РФ, 31.07.2006г., № 31 (1 ч.), ст. 3451);
- постановлением Правительства Российской Федерации от 15.06.2009г. № 478 «О единой системе информационно-справочной поддержки граждан и организаций по вопросам взаимодействия с органами исполнительной власти и органами местного самоуправления с использованием информационно-телекоммуникационной сети Интернет» (Сборник законодательства РФ, 22.06.2009 г., № 25, ст. 3061);
- постановлением Правительства Российской Федерации от 09.06.2006г. № 363 «Об информационном обеспечении градостроительной деятельности»;
- Федеральным законом от 13.03.2006г. № 38 - ФЗ «О рекламе»;
- Земельным кодексом РФ от 25.10.2001г. №136-ФЗ;
- Федеральным законом от 25 октября 2001 года №137-ФЗ «О введении в действие Земельного кодекса РФ»;
- Федеральным законом от 26 июля 2006 года №135 «О защите конкуренции»;

- Уставом муниципального района «Грайворонский район» Белгородской области;

2.6. Исчерпывающий перечень документов, необходимых для выдачи разрешений на установку и эксплуатацию рекламных конструкций, который предоставляется заявителем самостоятельно.

№ п/п	Наименование документа	Требования к документу
1.	Заявление на размещение рекламной конструкции	Заявление подается в двух экземплярах: один экземпляр возвращается заявителю с указанием даты принятия заявления и приложенных к нему документов, по форме согласно приложению № 2 к настоящему Административному регламенту
2.	Эскиз рекламной конструкции в городской среде	Предоставляется оригинал в трех экземплярах
3.	Эскиз рекламного поля с указанием размеров	Предоставляется оригинал в трех экземплярах
4.	Рабочий проект рекламной конструкции с указанием размеров и технических характеристик на предмет ее соответствия техническому регламенту	Предоставляется оригинал в трех экземплярах
5.	Схема размещения рекламной конструкции на топографической основе (масштаб 1:500), согласованная с заинтересованными службами	Предоставляется оригинал и копия документа
6.	Схема организации дорожного движения с указанием предполагаемого места размещения рекламной конструкции, расстояния до знаков дорожного движения, пешеходных переходов, зданий, сооружений и других объектов (в случае размещения рекламной конструкции в полосах отвода и придорожных полосах автомобильных дорог)	Предоставляется оригинал в трех экземплярах
7.	Информация об общей площади информационных полей рекламных конструкций, разрешения на установку которых выданы этому лицу и его аффилированным лицам	Предоставляется оригинал в одном экземпляре

	на территории Белгородского района	
8.	Протокол общего собрания собственников помещений в многоквартирном доме, в случае если для установки и эксплуатации рекламной конструкции необходимо использование общего имущества собственников помещений в многоквартирном доме	Предоставляется оригинал и копия документа
9.	Договор на установку и эксплуатацию рекламной конструкции с лицом, уполномоченным общим собранием собственников помещений в многоквартирном доме на его заключение, в случае если для установки и эксплуатации рекламной конструкции необходимо использование общего имущества собственников помещений в многоквартирном доме	Предоставляется оригинал и копия документа
10.	Согласие собственника или иного законного владельца соответствующего имущества на присоединение к этому имуществу рекламной конструкции, если заявитель не является собственником или иным законным владельцем недвижимого имущества	Предоставляется оригинал документа
11.	Договор на установку и эксплуатацию рекламной конструкции с собственником имущества или с иным законным владельцем соответствующего имущества, если заявитель не является собственником или иным законным владельцем недвижимого имущества	Предоставляется оригинал и копия документа

2.7. Исчерпывающий перечень документов, необходимых в соответствии с нормативными правовыми актами для предоставления муниципальной услуги, которые находятся в распоряжении государственных органов, органов

местного самоуправления и иных органов, участвующих в предоставлении муниципальной услуги, и которые заявитель вправе представить:

1) копии правоустанавливающих документов на объект недвижимости (права на которые зарегистрированы в Едином государственном реестре прав на недвижимое имущество и сделок с ним).

Непредставление заявителем указанных документов не является основанием для отказа заявителю в предоставлении услуги.

2.7.1. Запрещается требовать от заявителей:

1) представления документов и информации или осуществления действий, представление или осуществление которых не предусмотрено нормативными правовыми актами, регулирующими отношения, возникающие в связи с предоставлением муниципальной услуги;

2) представления документов и информации, которые в соответствии с нормативными правовыми актами Российской Федерации, нормативными правовыми актами Белгородской области и муниципальными правовыми актами Грайворонского района находятся в распоряжении отдела архитектуры, предоставляющего муниципальную услугу, иных государственных органов, органов местного самоуправления и (или) подведомственных государственным органам и органам местного самоуправления организаций, участвующих в предоставлении муниципальной услуги, за исключением документов, указанных в части 6 статьи 7 Федерального закона от 27.07.2010г. №210-ФЗ «Об организации предоставления государственных и муниципальных услуг».

2.8. Исчерпывающий перечень оснований для отказа в приеме документов, необходимых для предоставления муниципальной услуги.

Не подлежат приему документу имеющие подчистки, приписки, зачеркнутые слова и иные, не оговоренные в них исправления, документы, исполненные карандашом, а также документы с серьезными повреждениями, не позволяющими однозначно истолковать их содержание.

2.9 Основания для приостановления предоставления муниципальной услуги являются:

- личное обращение заявителя в письменном виде;
- решение суда;
- представлен не полный пакет документов, предоставляемых заявителем самостоятельно.

2.10. Исчерпывающий перечень оснований для отказа в предоставлении муниципальной услуги:

- несоответствие проекта рекламной конструкции и ее территориального размещения требованиям технического регламента;
- несоответствие установки рекламной конструкции в заявленном месте схеме территориального планирования или генеральному плану соответствующего поселения;
- нарушение требований нормативных актов по безопасности движения транспорта;
- нарушение внешнего архитектурного облика сложившейся застройки поселения;
- нарушение требований законодательства Российской Федерации об

объектах культурного наследия (памятниках истории и культуры) народов Российской Федерации, их охране и использовании;

- отрицательное заключение по месту установки рекламной конструкции уполномоченных органов и заинтересованных организаций и предприятий.

В случае устранения оснований для отказа, заявитель (представитель) вправе обратиться повторно за предоставлением муниципальной услуги.

2.11. Перечень услуг, которые являются необходимыми и обязательными для предоставления муниципальной услуги, оказываемых иными организациями и предприятиями:

1) услуга по подготовке эскиза рекламной конструкции.

2.12. За предоставление муниципальной услуги по выдаче разрешений на установку рекламных конструкций государственная пошлина не уплачивается.

Услуга оказывается безвозмездно.

2.13. Плата за предоставление услуг, которые являются необходимыми и обязательными для предоставления муниципальной услуги и предоставляются не муниципальными юридическими лицами - не регулируется муниципальными органами власти.

2.14. Максимальный срок (время) ожидания в очереди при подаче в отдел архитектуры запроса о предоставлении муниципальной услуги не должен превышать 15 минут.

2.15. Запрос заявителя, представленный в отдел архитектуры при непосредственном обращении, почтовым отправлением или в электронной форме через официальный сайт муниципального района «Грайворонский район» Белгородской области, Единый портал государственных и муниципальных услуг (функций), либо Портал государственных и муниципальных услуг (функций) Белгородской области содержащий документы и сведения в соответствии с п. 2.6 настоящего раздела, подлежит обязательной регистрации специалистом отдела архитектуры в день поступления.

2.16. Требования к помещениям, в которых предоставляется муниципальная услуга, к месту ожидания и приема заявителей, размещению и оформлению визуальной, текстовой и мультимедийной информации о порядке предоставления услуги

2.16.1. Места, предназначенные для ознакомления заявителей с информационными материалами, оборудуются информационными стендами.

2.16.2. Места ожидания для представления или получения документов должны быть оборудованы стульями, скамьями.

2.16.3. Места для заполнения заявления оборудуются стульями, столами (стойками) и обеспечиваются канцелярскими принадлежностями.

2.16.4. Помещения для приема заявителей:

- должны быть оборудованы информационными табличками (вывесками) с указанием номера кабинета, должности, фамилии, имени, отчества должностного лица, режима работы;

- должны быть оборудованы носителями информации, необходимыми для обеспечения беспрепятственного доступа инвалидов к получению муниципальной услуги, с учетом ограничений их жизнедеятельности;

- должны иметь беспрепятственный доступ для инвалидов, в том числе, возможность беспрепятственного входа в помещение и выхода из него, а также возможность самостоятельного передвижения по территории помещения в целях доступа к месту предоставления муниципальной услуги;

- должны иметь комфортные условия для заявителей и оптимальные условия для работы должностных лиц в том числе;

- должны быть оборудованы бесплатным туалетом для посетителей, в том числе туалетом, предназначенным для инвалидов.

2.16.5. Рабочее место каждого должностного лица должно быть оборудовано персональным компьютером с возможностью доступа к необходимым информационным базам данных, сети Интернет, печатающим и сканирующим устройствам.

2.16.6. Обеспечение инвалидам следующих условий доступности объектов в соответствии с требованиями, установленными законодательными и иными нормативными правовыми актами Российской Федерации и Белгородской области:

- возможность беспрепятственного входа в объекты и выхода из него;

- возможность самостоятельного передвижения по территории объекта в целях доступа к месту предоставления услуги, в том числе с помощью работников объекта, предоставляющих услуги, ассистивных и вспомогательных технологий, а также сменного кресла-коляски;

- возможность посадки в транспортное средство и высадки из него перед входом в объект, в том числе с использованием кресла-коляски и, при необходимости, с помощью работников объекта;

- сопровождение инвалидов, имеющих стойкие нарушения функции зрения и самостоятельного передвижения по территории объекта;

- содействие инвалиду при входе в объект и выходе из него, информирование инвалида о доступных маршрутах общественного транспорта;

- надлежащее размещение носителей информации, необходимой для обеспечения беспрепятственного доступа инвалидов к объектам и услугам, с учетом ограничений их жизнедеятельности, в том числе дублирование необходимой для получения услуги звуковой и зрительной информации, а также надписей, знаков и иной текстовой и графической информации знаками, выполненными рельефно-точечным шрифтом Брайля и на контрастном фоне;

- обеспечение допуска в объект, в котором предоставляются услуги, собаки-проводника при наличии документа, подтверждающего ее специальное обучение, выданного по форме и в порядке, утвержденных приказом Министерства труда и социальной защиты Российской Федерации от 22 июня 2015 г. № 386 н «Об утверждении формы документа, подтверждающего специальное обучение собаки-проводника, и порядка его выдачи».

2.16.7. Обеспечение инвалидам условий доступности муниципальной услуги:

- оказание инвалидам помощи, необходимой для получения в доступной для них форме информации о правилах предоставления услуги, в том числе об оформлении необходимых для получения услуги документов, о совершении ими других необходимых для получения услуги действий;

- предоставление инвалидам по слуху, при необходимости, услуги с использованием русского жестового языка, включая обеспечение допуска на объект сурдопереводчика, тифлосурдопереводчика;

- оказание необходимой инвалидам помощи в преодолении барьеров, мешающих получению ими услуг наравне с другими лицами;

- наличие копий документов, объявлений, инструкций о порядке предоставления услуги (в том числе, на информационном стенде), выполненных рельефно-точечным шрифтом Брайля и на контрастном фоне.

2.17. Показателями доступности и качества муниципальной услуги являются:

1) взаимодействие заявителя с сотрудниками отдела архитектуры при предоставлении муниципальной услуги, осуществляется при приеме документов на регистрацию, при получении документов лично заявителем (его уполномоченным представителем). Продолжительность - 15 минут;

2) возможность взаимодействия заявителя с сотрудниками отдела архитектуры в случае получения заявителем консультации на приеме;

3) возможность получения заявителем полной, актуальной и достоверной информации о ходе предоставления муниципальной услуги, в том числе через официальный сайт муниципального района «Грайворонский район» Белгородской области, Единый портал государственных и муниципальных услуг (функций), Портал государственных и муниципальных услуг (функций) Белгородской области;

4) возможность направления заявителем письменной заявки или заявки в электронной форме на предоставление муниципальной услуги;

5) получение заявителем муниципальной услуги своевременно, в полном объеме и в любой форме, предусмотренной законодательством Российской Федерации;

6) наличие полной и понятной информации о местах, порядке и сроках предоставления муниципальной услуги на информационных стендах, официальном сайте муниципального района «Грайворонский район» Белгородской области, Едином портале государственных и муниципальных услуг (функций), Портале государственных и муниципальных услуг (функций) Белгородской области, предоставление указанной информации по телефону муниципальными служащими;

7) наличие необходимого и достаточного количества специалистов, а также помещений, в которых осуществляется прием документов от заявителей (их уполномоченных представителей), в целях соблюдения установленных регламентом сроков предоставления муниципальной услуги;

8) отсутствие очередей при приеме документов от заявителей (их уполномоченных представителей), отсутствие жалоб на действия (бездействие) специалистов, их некорректное, невнимательное отношение к заявителям, уполномоченным представителям;

9) возможность обращаться в судебном или внесудебном порядке в соответствии с законодательством Российской Федерации с жалобой (претензией) на принятое по его заявлению решение или на действия (бездействие) должностных лиц предоставляющих муниципальную услугу.

2.18. Иные требования, в том числе учитывающие особенности предоставления муниципальной услуги в многофункциональных центрах предоставления государственных и муниципальных услуг, и особенности предоставления муниципальной услуги в электронной форме.

2.18.1. Обеспечение возможности получения заявителями информации о предоставляемой муниципальной услуге на официальном сайте муниципального района «Грайворонский район» Белгородской области, Едином портале государственных и муниципальных услуг (функций), Портале государственных и муниципальных услуг (функций) Белгородской области;

2.18.2. Для предоставления муниципальной услуги необходимые документы предоставляются на русском языке.

2.18.3. Заявитель вправе обратиться за предоставлением государственной услуги с использованием универсальной электронной карты в порядке и сроки, установленные законодательством.

3. Состав, последовательность и сроки выполнения административных процедур (действий), требования к порядку их выполнения, в том числе в электронной форме

3.1. Предоставление муниципальной услуги включает в себя следующие административные процедуры:

- 1) прием и рассмотрение заявления со всеми необходимыми документами для предоставления муниципальной услуги от заявителя;
- 2) формирование и направление межведомственных запросов в органы (организации), участвующие в предоставлении муниципальной услуги;
- 3) рассмотрение заявления и представленных документов по существу;
- 4) обследование места размещения рекламной конструкции и согласование с уполномоченными органами, организациями и предприятиями места установки рекламной конструкции;
- 5) оформление письма (уведомления) об отказе в предоставлении муниципальной услуги должностным лицом отдела;
- 6) подготовка проекта распоряжения администрации Грайворонского района о разрешении на установку рекламной конструкции;
- 7) подготовка разрешения на установку рекламной конструкции;
- 8) регистрация и выдача заявителю (представителю) оформленного разрешения на установку рекламной конструкции.

3.2. Описание административных процедур.

3.2.1. Прием и рассмотрение заявки и документов от заявителя.

Юридическим фактом, являющимся основанием для начала предоставления муниципальной услуги, является поступление от заявителя в отдел архитектуры заявления (приложение N 2 к настоящему регламенту) и документов, необходимых для предоставления муниципальной услуги в соответствии с п. 2.6 раздела 2 данного регламента.

Заявители имеют право направить документы почтовым отправлением, представить документы лично или направить в электронной форме с использованием информационно-телекоммуникационных сетей общего

пользования, в том числе информационно-телекоммуникационной сети "Интернет", включая сайт муниципального района «Грайворонский район» Белгородской области, Единого портала государственных и муниципальных услуг (функций) либо Портала государственных и муниципальных услуг (функций) Белгородской области.

Если заявка и документы доставляются заявителем лично, специалист отдела архитектуры проверяет их комплектность. В случае некомплектности документы сразу возвращаются указанному лицу. Если представлен полный пакет документов специалист отдела архитектуры регистрирует заявление, заявителю выдает расписку в получении документов и передает зарегистрированное заявление с необходимыми документами на рассмотрение заместителю главы администрации района - начальнику управления по строительству, транспорту, ЖКХ и ТЭК администрации Грайворонского района.

При поступлении заявления и документов по почте, в электронной форме, регистрация поступивших документов осуществляется в день их поступления.

Информация о получении заявления и документов в электронной форме, в течении рабочего дня, следующего за днем их поступления, направляется заявителю в электронной форме по указанному им адресу электронной почты.

Специалист отдела проверяет документы заявителя, полученные по почте, электронной почте на комплектность поступивших документов и соответствие их требованиям настоящего регламента и передает на рассмотрение заместителю главы администрации района - начальнику управления по строительству, транспорту, ЖКХ и ТЭК администрации Грайворонского района.

Заместитель главы администрации района - начальник управления по строительству, транспорту, ЖКХ и ТЭК администрации Грайворонского района рассматривает зарегистрированное заявление с необходимыми документами, накладывает резолюцию и передает на исполнение специалисту отдела архитектуры.

В случае несоответствия документов заявителя требованиям настоящего регламента исполнитель:

1) при наличии телефона заявителя - в этот же день информирует его об этом. Если по истечении 30 рабочих дней документы не укомплектованы, то они направляются заявителю по почте, заказным письмом с уведомлением, за подписью заместителя главы администрации района - начальника управления по строительству, транспорту, ЖКХ и ТЭК администрации Грайворонского района;

2) при отсутствии телефона - документы направляются заявителю по почте заказным письмом с уведомлением (по электронной почте - письмом на электронный адрес заявителя) за подписью заместителя главы администрации района - начальника управления по строительству, транспорту, ЖКХ и ТЭК администрации Грайворонского района.

Срок выполнения административной процедуры – 1 день с момента поступления заявления.

Результатом административной процедуры является передача зарегистрированного заявления с резолюцией заместителя главы администрации района - начальника управления по строительству, транспорту, ЖКХ и ТЭК администрации Грайворонского района.

Способ фиксации – зарегистрированное заявление в журнале регистрации входящей корреспонденции.

3.2.2. Формирование и направление межведомственных запросов в органы, участвующие в предоставлении муниципальной услуги.

Юридическим фактом, являющимся основанием для обращения специалиста отдела архитектуры в соответствующие органы и организации для получения документов, является непредставление заявителем по собственной инициативе документов, указанных в п. 2.7 раздела 2 настоящего регламента.

Предоставление документов и (или) информации, необходимой для предоставления настоящей муниципальной услуги, осуществляется в том числе в электронной форме с использованием единой системы межведомственного электронного взаимодействия и подключаемых к ней региональных систем межведомственного электронного взаимодействия по межведомственному запросу отдела архитектуры.

Межведомственный запрос о представлении документов и (или) информации, необходимой для предоставления муниципальной услуги, если такие документы и (или) информация не представлены заявителем, должен содержать следующие сведения:

- 1) наименование органа, направляющего межведомственный запрос;
- 2) наименование органа или организации, в адрес которых направляется межведомственный запрос;
- 3) наименование муниципальной услуги, для предоставления которой необходимо представление документа и (или) информации, а также, если имеется, номер (идентификатор) такой услуги в реестре государственных услуг или реестре муниципальных услуг;
- 4) указание на положения нормативного правового акта, которыми установлено представление документа и (или) информации, необходимых для предоставления муниципальной услуги, и указание на реквизиты данного нормативного правового акта;
- 5) сведения, необходимые для представления документа и (или) информации, установленные административным регламентом предоставления муниципальной услуги, а также сведения, предусмотренные нормативными правовыми актами как необходимые для представления таких документов и (или) информации;
- 6) контактная информация для направления ответа на межведомственный запрос;
- 7) дата направления межведомственного запроса;
- 8) фамилия, имя, отчество и должность лица, подготовившего и направившего межведомственный запрос, а также номер служебного телефона и (или) адрес электронной почты данного лица для связи;
- 9) информация о факте получения согласия при направлении межведомственного запроса.

Межведомственные запросы о предоставлении документов и информации в рамках межведомственного информационного взаимодействия с использованием единой системы межведомственного электронного взаимодействия и подключаемых к ней региональных систем межведомственного электронного взаимодействия должны содержать следующие сведения:

- 1) наименование органа или организации, направляющих межведомственный запрос;
- 2) наименование органа или организации, в адрес которых направляется межведомственный запрос;
- 3) наименование муниципальной услуги, для предоставления которой необходимо представление документа и (или) информации, а также, если имеется, номер (идентификатор) такой услуги в реестре государственных услуг или реестре муниципальных услуг;
- 4) указание на положения нормативного правового акта, которыми установлено представление документа и (или) информации, необходимой для предоставления муниципальной услуги, и указание на реквизиты данного нормативного правового акта;
- 5) сведения, необходимые для представления документа и (или) информации, установленные административным регламентом предоставления муниципальной услуги, а также сведения, предусмотренные нормативными правовыми актами как необходимые для представления таких документов и (или) информации;
- 6) контактная информация для направления ответа на межведомственный запрос;
- 7) дата направления межведомственного запроса.

Непредставление (несвоевременное представление) органом или организацией по межведомственному запросу документов и информации не может являться основанием для отказа в предоставлении заявителю настоящей муниципальной услуги.

Формирование и направление межведомственного запроса осуществляется в течение 2 рабочих дней со дня поступления заявления с документами к специалисту отдела архитектуры.

В процессе предоставления муниципальной услуги специалист отдела архитектуры формирует и направляет межведомственный запрос в:

1) Грайворонский отдел Федеральной службы государственной регистрации, кадастра и картографии по Белгородской области, в целях получения сведений о наличии у заявителя прав собственности на объект недвижимости;

2) Управление культуры администрации Грайворонского района, в целях получения сведений об объектах культурного наследия;

Срок получения ответа составляет 5 (пять) рабочих дней.

Результатом административной процедуры является получение ответа на межведомственный запрос.

Способ фиксации – регистрация в журнале входящей корреспонденции.

При отсутствии технической возможности использования системы межведомственного электронного взаимодействия межведомственное информационное взаимодействие может осуществляться почтовым отправлением, курьером или в электронном виде по телекоммуникационным каналам связи.

Заявитель вправе самостоятельно представить документы, указанные в п. 2.7. настоящего регламента. В указанном случае межведомственные запросы для получения данных документов не направляются.

3.2.3. Рассмотрение заявления и представленных документов по существу.

Специалист отдела архитектуры не позднее 3 рабочих дней со дня получения ответа на межведомственный запрос проводит анализ полученных документов и принимает соответствующее решение о предоставлении муниципальной услуги.

Срок исполнения административной процедуры – 3 дня.

Результатом административной процедуры является принятие решения:

- 1) о выдаче разрешения на установку рекламной конструкции;
- 2) либо об отказе в выдаче разрешения на установку рекламной конструкции.

Способ фиксации – согласование с заместителем главы администрации района - начальником управления по строительству, транспорту, ЖКХ и ТЭК администрации Грайворонского района принятого решения о предоставлении муниципальной услуги.

3.2.4. Обследование места размещения рекламной конструкции и согласование с уполномоченными органами, организациями и предприятиями места установки рекламной конструкции.

Основанием для начала действия является отсутствие оснований для отказа в предоставлении муниципальной услуги. Должностное лицо отдела архитектуры обследует место размещения рекламной конструкции, определяет и согласовывает с заместителем главы администрации района - начальником управления по строительству, транспорту, ЖКХ и ТЭК администрации Грайворонского района перечень уполномоченных органов для получения согласования рекламной конструкции, оформляет акт согласования по установке рекламной конструкции. Срок исполнения данного административного действия составляет 10 рабочих дней.

3.2.5. Оформление письма (уведомления) об отказе в предоставлении муниципальной услуги должностным лицом отдела, в случае наличия оснований, определенных пунктом 2.10 настоящего административного регламента.

3.2.6. Подготовка и оформление разрешения на установку рекламной конструкции.

Должностное лицо отдела архитектуры подготавливает разрешение на установку рекламной конструкции.

Подготовленное разрешение на установку рекламной конструкции направляется заместителю главы администрации района - начальнику управления по строительству, транспорту, ЖКХ и ТЭК администрации

Грайворонского района для утверждения. Срок исполнения данного административного действия составляет 2 рабочих дня.

Результат выполнения административной процедуры – направление на подпись заместителю главы администрации района - начальнику управления по строительству, транспорту, ЖКХ и ТЭК администрации Грайворонского района разрешения на установку рекламной конструкции.

Способ фиксации – разрешение на установку рекламной конструкции.

3.2.8. Регистрация и выдача разрешения на установку рекламной конструкции заявителю (представителю).

Должностное лицо отдела архитектуры регистрирует разрешение на установку рекламной конструкции в журнале регистрации. Разрешение на установку рекламной конструкции выдается заявителю под роспись.

Срок исполнения данного административного действия составляет 1 рабочий день. Результат выполнения административной процедуры – выдача разрешения на установку рекламной конструкции. Контроль за выполнением административной процедуры осуществляется начальником отдела.

3.3 Аннулирование разрешения на установку рекламной конструкции производится в случаях:

- поступления в отдел архитектуры на имя заместителя главы администрации района - начальника управления по строительству, транспорту, ЖКХ и ТЭК администрации Грайворонского района уведомления в письменной форме от владельца рекламной конструкции о своём отказе от дальнейшего использования разрешения на установку рекламной конструкции;

- поступления в отдел архитектуры направленного собственником или иным законным владельцем недвижимого имущества, к которому присоединена рекламная конструкция, документа, подтверждающего прекращение договора, заключённого между таким собственником или таким владельцем недвижимого имущества и владельцем рекламной конструкции;

- использования рекламной конструкции не в целях распространения рекламы, социальной рекламы;

- признания недействительными в соответствии с законодательством Российской Федерации результатов аукциона;

- если в течение года со дня выдачи разрешения рекламная конструкция не установлена;

- если разрешение на установку рекламной конструкции выдано лицу, занимающему преимущественное положение в сфере распространения наружной рекламы на соответствующей территории, на момент выдачи такого разрешения;

- если лицо, которому выдано разрешение на установку рекламной конструкции, не уведомило администрацию Грайворонского района о фактах возникновения у третьих лиц прав в отношении этой рекламной конструкции.

3.3.1. Аннулирование разрешения на установку рекламной конструкции производится распоряжением администрации Грайворонского района. Должностное лицо отдела архитектуры осуществляет подготовку и согласование проекта распоряжения администрации Грайворонского района.

Срок выполнения административной процедуры – один месяц с момента регистрации в отделе архитектуры представленных документов, указанных в п. 3.3. настоящего административного регламента.

3.3.2. При поступлении в отдел архитектуры распоряжения администрации Грайворонского района об аннулировании разрешения на установку рекламной конструкции, должностное лицо отдела архитектуры направляет владельцу рекламной конструкции (либо собственнику или иному законному владельцу недвижимого имущества, к которому присоединена рекламная конструкция) письмо (уведомление) об аннулировании разрешения на установку рекламной конструкции.

Срок выполнения административной процедуры - один день с даты поступления в отдел архитектуры распоряжения администрации Грайворонского района об аннулировании разрешения на установку рекламной конструкции.

Результат выполнения административной процедуры – письмо (уведомление) об аннулировании разрешения на установку рекламной конструкции, направленное владельцу рекламной конструкции (либо собственнику или иному законному владельцу недвижимого имущества, к которому присоединена рекламная конструкция).

В случае аннулирования разрешения владелец рекламной конструкции (либо собственник или иной законный владелец недвижимого имущества, к которому присоединена рекламная конструкция) обязан в течении трёх дней удалить информацию, размещённую на рекламной конструкции, и осуществить демонтаж рекламной конструкции в течение тридцати дней с даты направления уведомления об аннулировании разрешения на установку рекламной конструкции.

Контроль за выполнением административной процедуры осуществляется заместителем главы администрации района - начальником управления по строительству, транспорту, ЖКХ и ТЭК администрации Грайворонского района.

3.4. Выдача предписания о демонтаже самовольно установленной вновь рекламной конструкции.

3.4.1. Установка рекламной конструкции без разрешения (самовольная установка) не допускается.

В случае самовольной установки вновь рекламной конструкции она подлежит демонтажу на основании предписания начальника отдела по градостроительной деятельности и архитектуры управления по строительству, транспорту, ЖКХ и ТЭК администрации Грайворонского района, оформленного по установленной форме.

3.4.2. Юридическим фактом, основанием для начала административной процедуры является выявление должностным лицом отдела архитектуры факта самовольной установки вновь рекламной конструкции.

Должностным лицом отдела архитектуры осуществляется подготовка и выдача нарушителю предписания о демонтаже рекламной конструкции за подписью начальника отдела по градостроительной деятельности и

архитектуры управления по строительству, транспорту, ЖКХ и ТЭК администрации Грайворонского района.

Срок выполнения административной процедуры – 1 день с даты выявления факта самовольной установки вновь рекламной конструкции.

Результат выполнения административной процедуры – выдача предписания о демонтаже рекламной конструкции.

3.5. Порядок осуществления административных процедур в электронной форме, в том числе с использованием федеральной государственной информационной системы "Единый портал государственных и муниципальных услуг (функций)", региональной государственной информационной системы "Портал государственных и муниципальных услуг (функций) Белгородской области"

3.5.1. Предоставление в установленном порядке информации заявителям и обеспечение доступа заявителей к сведениям о порядке предоставления муниципальной услуги в электронной форме может осуществляться:

1) при личном или письменном обращении, в том числе с использованием электронной почты;

2) посредством размещения информации в государственных информационных системах Единый портал государственных и муниципальных услуг (функций), либо Портала государственных и муниципальных услуг (функций) Белгородской области, либо на сайте муниципального района «Грайворонский район».

3.5.2. Подача заявителем запроса и иных документов, необходимых для предоставления муниципальной услуги, и прием таких запроса и документов.

При предоставлении муниципальной услуги в электронной форме осуществляются:

1) информирование заявителей в установленном порядке и обеспечение доступа заявителей к сведениям о муниципальной услуге;

2) подача заявителем заявки (заявления) и прием заявки (заявления) с использованием Единого портала государственных и муниципальных услуг (функций) региональной государственной информационной системы, Портала государственных и муниципальных услуг (функций) Белгородской области, сайта муниципального района «Грайворонский район».

3.5.3. Сведения о ходе выполнения запроса о предоставлении муниципальной услуги в электронной форме заявитель получает по электронной почте (при ее наличии у заявителя).

3.5.4. Взаимодействие органа исполнительной власти Грайворонского района, предоставляющего муниципальную услугу, с подведомственными государственным органам или органам местного самоуправления организациями, участвующими в предоставлении муниципальной услуги, в том числе порядок и условия такого взаимодействия.

В рамках взаимодействия с подведомственными государственным органам или органам местного самоуправления организациями, обмена, предоставления, получения информации и документов, необходимых для предоставления муниципальной услуги в электронной форме, должностное лицо, ответственное за предоставление муниципальной услуги и имеющее

доступ к федеральным информационным ресурсам, в установленном порядке получает общедоступные сведения с использованием информационно-телекоммуникационной сети "Интернет", а также Единого портала государственных и муниципальных услуг (функций), портала государственных и муниципальных услуг (функций) Белгородской области.

3.5.5. Получение заявителем результата предоставления муниципальной услуги, если иное не установлено законом.

Возможность получения заявителем результата предоставления муниципальной услуги в электронном виде отсутствует.

3.5.6. Иные действия, необходимые для предоставления муниципальной услуги, отсутствуют.

3.6. Предоставление муниципальной услуги осуществляется в соответствии с блок-схемой, согласно приложению N 1 к настоящему регламенту.

4. Формы контроля за исполнением административного регламента

4.1. Порядок осуществления текущего контроля.

Текущий контроль за предоставлением муниципальной услуги производится заместителем главы администрации района - начальником управления по строительству, транспорту, ЖКХ и ТЭК администрации Грайворонского района.

Специалист отдела архитектуры, ответственный за предоставление данной муниципальной услуги, несет персональную ответственность:

- 1) за соблюдение сроков и порядка приема документов на получение муниципальной услуги;
- 2) за проверку наличия всех представленных документов исходя из соответствующего перечня документов, необходимых для предоставления муниципальной услуги;
- 3) за проверку непротиворечивости документов, необходимых для предоставления муниципальной услуги и содержащихся в них сведений.

Персональная ответственность специалиста отдела архитектуры закрепляется в его должностной инструкции в соответствии с требованиями законодательства.

4.2. Порядок и периодичность осуществления плановых и внеплановых проверок.

4.2.1. Контроль осуществляется путем проведения проверок соблюдения и исполнения специалистом отдела архитектуры администрации Грайворонского района положений настоящего административного регламента, иных нормативных правовых актов.

4.2.2. Периодичность проведения проверок носит плановый характер и внеплановый характер:

- плановые проверки - один раз в три года;
- внеплановые проверки (на усмотрение вышестоящих органов).

По результатам проведенных проверок в случае выявления нарушений

прав заявителей осуществляется привлечение виновных лиц к ответственности в соответствии с законодательством РФ.

4.3. Ответственность должностного лица.

Персональная ответственность должностного лица – начальника отдела по градостроительной деятельности и архитектуры управления по строительству, транспорту, ЖКХ и ТЭК администрации Грайворонского района закрепляется в его должностной инструкции в соответствии с требованиями законодательства.

4.4. Требования к порядку и формам контроля за предоставлением муниципальной услуги.

4.4.1. При проверке могут рассматриваться все вопросы, связанные с предоставлением муниципальной услуги. Проверка также может проводиться по конкретному обращению заявителя.

5. Досудебный (внесудебный) порядок обжалования решений и действий (бездействия) органа

5.1. В соответствии с действующим законодательством заявитель вправе обжаловать решения, принятые в ходе предоставления муниципальной услуги (на любом этапе), действия (бездействие) должностного лица ответственного за предоставление муниципальной услуги.

5.2. Заявитель может обратиться с жалобой, в том числе в следующих случаях:

1) нарушение срока регистрации заявления заявителя о предоставлении Услуги;

2) нарушение срока предоставления Услуги;

3) требование у заявителя документов, не предусмотренных нормативными правовыми актами Российской Федерации, нормативными правовыми актами Белгородской области, муниципальными правовыми актами Грайворонского района для предоставления Услуги;

4) отказ в приеме документов, предоставление которых предусмотрено нормативными правовыми актами Российской Федерации, нормативными правовыми актами Белгородской области, муниципальными правовыми актами Грайворонского района для предоставления Услуги, у заявителя;

5) отказ в предоставлении Услуги, если основания отказа не предусмотрены федеральными законами и принятыми в соответствии с ними иными нормативными правовыми актами Российской Федерации, нормативными правовыми актами Белгородской области, муниципальными правовыми актами Грайворонского района;

6) затребование с заявителя при предоставлении Услуги платы, не предусмотренной нормативными правовыми актами Российской Федерации, нормативными правовыми актами Белгородской области, муниципальными правовыми актами Грайворонского района;

7) отказ должностного лица в исправлении допущенных опечаток и ошибок в выданных в результате предоставления Услуги документах либо нарушение установленного срока таких исправлений.

5.3. Жалоба на решения, принятые должностным лицом в ходе предоставления муниципальной услуги подается на имя главы администрации Грайворонского района, а в его отсутствие на имя первого заместителя главы администрации Грайворонского района.

В случае, если жалоба содержит вопросы, решение которых не входит в компетенцию главы администрации Грайворонского района, то жалоба перенаправляется в уполномоченный на ее рассмотрение орган в течение трех рабочих дней со дня ее регистрации, а заявителю в письменной форме направляется информация о перенаправлении жалобы.

При этом срок рассмотрения жалобы, установленный настоящим Порядком, исчисляется со дня регистрации жалобы в уполномоченном на рассмотрение органе.

5.4. Жалоба подается в письменной форме на бумажном носителе или в электронной форме.

Она может быть направлена по почте, с использованием информационно-телекоммуникационной сети «Интернет», официального сайта муниципального района «Грайворонский район» Белгородской области, Единого портала государственных и муниципальных услуг (функций) либо Портала государственных и муниципальных услуг (функций) Белгородской области, а также может быть принята при личном приеме заявителя.

5.5. В случае если жалоба подается через представителя заявителя, также представляется документ, подтверждающий полномочия на осуществление действий от имени заявителя. В качестве документа, подтверждающего полномочия на осуществление действий от имени заявителя, может быть предоставлена:

- 1) оформленная в соответствии с законодательством Российской Федерации доверенность (для физических лиц);
- 2) оформленная в соответствии с законодательством Российской Федерации доверенность, заверенная печатью заявителя и подписанная руководителем заявителя или уполномоченным этим руководителем лицом (для юридических лиц);
- 3) копия решения о назначении или об избрании либо приказа о назначении физического лица на должность, в соответствии с которым такое физическое лицо обладает правом действовать от имени заявителя без доверенности.

5.6. Прием жалоб в письменной форме осуществляется управлением по строительству, транспорту, ЖКХ и ТЭК администрации «Грайворонского района» по адресу: 309370 Белгородская область, Грайворонский район, г. Грайворон, ул. Комсомольская, 21. Регистрация жалоб осуществляется приемной администрации Грайворонского района и направляется для рассмотрения адресату, указанному в соответствии с пунктом 5.3. данного раздела.

Время приема жалоб должно совпадать со временем предоставления Услуги. Жалоба в письменной форме может быть также направлена по почте.

В случае подачи жалобы при личном приеме заявитель представляет документ, удостоверяющий его личность в соответствии с законодательством Российской Федерации.

5.7. При подаче жалобы в электронном виде документы, указанные в пункте 5.5. данного раздела, могут быть представлены в форме электронных документов, подписанных электронной подписью, вид которой предусмотрен законодательством Российской Федерации, при этом документ, удостоверяющий личность заявителя, не требуется.

5.8. Жалоба должна содержать:

1) наименование адресата – органа, предоставляющего услугу, решения и действия (бездействие) которых обжалуются – управление по строительству, транспорту, ЖКХ и ТЭК администрации Грайворонского района;

- должностного лица или муниципального служащего органа – глава администрации Грайворонского района или первый заместитель главы администрации Грайворонского района;

2) фамилию, имя, отчество (последнее - при наличии), сведения о месте жительства заявителя - физического лица либо наименование, сведения о месте нахождения заявителя - юридического лица, а также номер (номера) контактного телефона, адрес (адреса) электронной почты (при наличии) и почтовый адрес, по которым должен быть направлен ответ заявителю;

3) сведения об обжалуемых решениях, действиях (бездействии) должностного лица или муниципального служащего, уполномоченных предоставлять Услугу;

4) доводы, на основании которых заявитель не согласен с решением управления по строительству, транспорту, ЖКХ и ТЭК администрации Грайворонского района, действием (бездействием) должностного лица или муниципального служащего, уполномоченных предоставлять Услугу. Заявителем могут быть представлены документы (при наличии), подтверждающие доводы заявителя, либо их копии.

5.9. Жалоба регистрируется в течение одного дня со дня поступления. Жалоба рассматривается должностными лицами, указанными в п.5.3, в течение пятнадцати рабочих дней со дня ее регистрации, а в случае обжалования в приеме документов у заявителя либо в исправлении допущенных опечаток и ошибок или в случае обжалования нарушения установленного срока таких исправлений - в течение пяти рабочих дней со дня ее регистрации.

5.10. В ответе по результатам рассмотрения жалобы указываются:

1) наименование органа, предоставляющего Муниципальную услугу, рассмотревшего жалобу, должность, фамилия, имя, отчество (при наличии) его должностного лица, принявшего решение по жалобе;

2) номер, дата, место принятия решения, включая сведения о должностном лице, решение или действие (бездействие) которого обжалуется;

3) фамилия, имя, отчество (при наличии) или наименование заявителя;

4) основания для принятия решения по жалобе;

5) принятое по жалобе решение;

б) в случае, если жалоба признана обоснованной, - сроки устранения выявленных нарушений, в том числе срок предоставления результата Муниципальной услуги;

7) сведения о порядке обжалования принятого по жалобе решения.

5.11. Ответ по результатам рассмотрения жалобы подписывается уполномоченным на рассмотрение жалобы должностным лицом, указанным в пункте 5.3.

5.12. Жалоба не рассматривается по существу на решения, действия (бездействие) должностного лица органа, предоставляющего Услугу, либо муниципального служащего и заявителю отказывается в удовлетворении жалобы в следующих случаях:

1) имеется вступившее в законную силу принятое по заявлению (жалобе) с теми же сторонами, о том же предмете и по тем же основаниям решение или определение о прекращении производства по заявлению (жалобе) либо об утверждении мирового соглашения суда общей юрисдикции, арбитражного суда;

2) ранее подобная жалоба была рассмотрена (с теми же лицами, о том же предмете и по тем же основаниям);

3) подача жалобы лицом, полномочия которого не подтверждены в порядке, установленном законодательством Российской Федерации;

4) жалоба содержит вопросы, решение которых не входит в компетенцию непосредственного исполнителя муниципальной услуги;

В случае если причины, по которым жалоба на действия (бездействие), администрации Грайворонского района, должностного лица или муниципального служащего отдела архитектуры, уполномоченных предоставлять Услугу не были рассмотрены по существу, в последующем устранены, заявитель вправе вновь обратиться с жалобой.

5.13. Уполномоченный на рассмотрение жалобы орган вправе оставить жалобу без ответа в следующих случаях:

1) наличие в жалобе нецензурных либо оскорбительных выражений, угроз жизни, здоровью и имуществу должностного лица, а также членов его семьи;

2) отсутствие возможности прочитать какую-либо часть текста жалобы, фамилию, имя, отчество (при наличии) и (или) почтовый адрес заявителя, указанные в жалобе;

3) в письменной жалобе не указаны фамилия заявителя - физического лица, наименование юридического лица, общественного объединения, не являющегося юридическим лицом, направившего жалобу, почтовый адрес, по которому должен быть направлен ответ.

5.14. Жалоба возвращается в случае, если жалоба подписана или подана лицом, не имеющим полномочий на ее подписание, подачу. Возвращение жалобы заявителю не препятствует повторному обращению заявителя с жалобой после устранения обстоятельств, послуживших основанием для возвращения жалобы.

5.15. На управление по строительству, транспорту, ЖКХ и ТЭК администрации Грайворонского района, отдел по градостроительной

деятельности и архитектуры, предоставляющего Услуги, действия (бездействие) и (или) решения которых обжалуются, возлагается обязанность документально доказать законность обжалуемых действий (бездействия) и (или) решений.

Заявитель освобождается от обязанности доказывать незаконность обжалуемых действий (бездействия) и (или) решений.

В качестве доказательств допускаются любые сведения о фактах, на основе которых устанавливается наличие или отсутствие обстоятельств, обосновывающих требования и возражения сторон, а также иных обстоятельств, имеющих значение для правильного рассмотрения и разрешения жалобы, а также объяснения заинтересованных лиц, заключения экспертов, показания свидетелей, аудио- и видеозаписи, иные документы и материалы.

5.16. До момента вынесения решения по жалобе заявитель вправе обратиться с заявлением о прекращении рассмотрения его жалобы. В таком случае рассмотрение жалобы подлежит прекращению.

5.17. По результатам рассмотрения жалобы принимается одно из следующих решений:

1) удовлетворяет жалобу, в том числе в форме отмены принятого решения, исправления допущенных должностным лицом опечаток и ошибок в выданных в результате предоставления Услуги документах, возврата заявителю денежных средств, взимание которых не предусмотрено нормативными правовыми актами Российской Федерации, нормативными правовыми актами Белгородской области, муниципальными правовыми актами Грайворонского района, а также в иных формах;

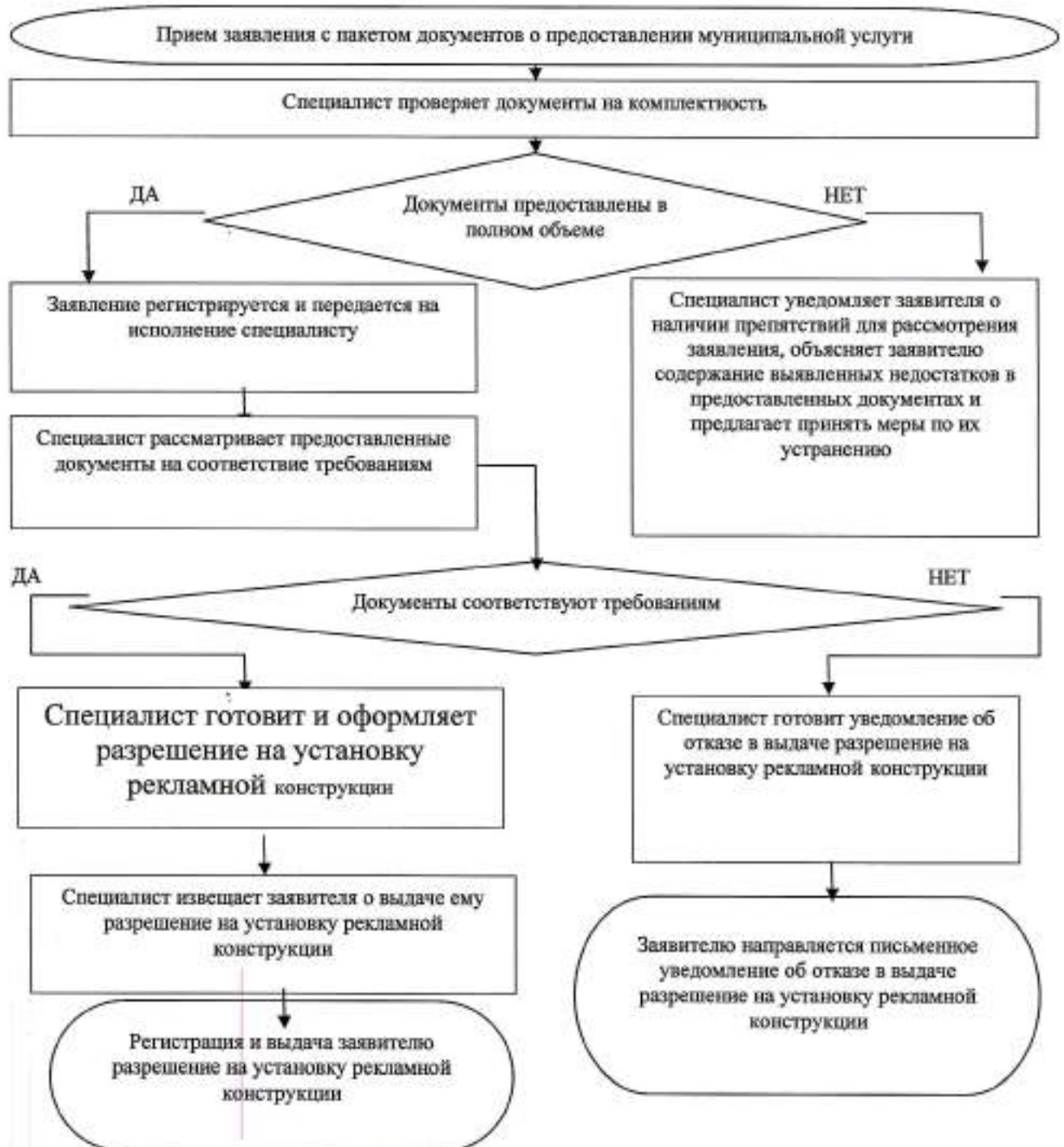
2) отказывает в удовлетворении жалобы.

5.18. Не позднее дня, следующего за днем принятия решения по жалобе, заявителю в письменной форме и по желанию заявителя в электронной форме направляется мотивированный ответ о результатах рассмотрения жалобы.

5.19. В случае установления в ходе или по результатам рассмотрения жалобы признаков состава административного правонарушения, предусмотренного пунктами 3.5 статьи 5.63 Кодекса Российской Федерации об административных правонарушениях, или признаков состава преступления глава администрации Грайворонского района или руководитель муниципального учреждения, предоставляющего Услуги, в который поступила жалоба, незамедлительно направляет имеющиеся материалы в органы прокуратуры.

Приложение №1
к административному регламенту

Блок-схема
последовательности выполнения действий
при предоставлении муниципальной услуги
«Выдача разрешения на установку рекламной конструкции на территории муниципального района «Грайворонский район»



Приложение № 2
к административному регламенту
Заместителю главы администрации
района - начальнику управления по
строительству, транспорту, ЖКХ и ТЭК
администрации Грайворонского района

Ейсту В.В.

Заявление
на установку и эксплуатацию рекламной конструкции

"__" _____ 201__ г.

1. Заявитель _____
 (ФИО и паспортные данные физического лица, полное наименование
 юридического лица)

2. Юридический, почтовый адрес, адрес эл. почты, тел.

3. Руководитель организации:

 Ф.И.О. полностью

4. Когда, где и кем зарегистрирована организация (ОГРН или ОГРНИП)

5. ИНН, ОКТМО _____

Прошу принять решение об установке и эксплуатации рекламной конструкции на
 территории Грайворонского района по адресу:

6. Характеристика рекламной конструкции:
 вид рекламной конструкции

_____ размер информационного поля

_____ количество сторон
 _____ общая площадь информационного (ых) поля(ей)

_____ зона расположения
 _____ наличие подсветки

Подпись заявителя _____
 МП (расшифровка подписи)

Регистрационный номер _____ от "___" _____ 201__ г.

Приложение № 3
к административному регламенту

АДМИНИСТРАЦИЯ МУНИЦИПАЛЬНОГО РАЙОНА
«Грайворонский район»
Управление по строительству, транспорту, ЖКХ и ТЭК
администрации Грайворонского района

РАЗРЕШЕНИЕ № _____
на установку рекламной конструкции

Дата выдачи " ____ " _____ 20 ____ года.

Владелец рекламной конструкции _____

Собственник земельного участка _____

Собственник недвижимого имущества, к которому присоединена рекламная конструкция

Место установки рекламной конструкции:

Тип рекламной конструкции: _____

Площадь информационного поля: _____

Содержание рекламы: _____

Действительно до « 13 » мая 2017 года.

**Заместитель главы администрации района -
начальник управления по строительству,
транспорту, ЖКХ и ТЭК**

(должность уполномоченного
лица органа, осуществляющего
выдачу разрешения на строительство)

(подпись)

М.П.

В. Ейст
(расшифровка подписи)

**Начальник отдела по градостроительной
деятельности и архитектуре**

(должность уполномоченного
лица органа, осуществляющего
выдачу разрешения на строительство)

(подпись)

Е. Анищенко
(расшифровка подписи)

Приложение №4
к административному регламенту

УВЕДОМЛЕНИЕ
об отказе в выдаче градостроительного плана земельного участка

«__» _____ 20__ г.

Управление капитального строительства и архитектуры администрации
Грайворонского района» уведомляет

(полное наименование организации, адрес, Ф.И.О. предпринимателя, адрес места жительства,

Ф.И.О. физического лица, адрес места жительства)

об отказе в выдаче разрешения на установку рекламной конструкции.

Причины отказа _____

Заместитель главы администрации района -
начальник управления по строительству, транспорту,
ЖКХ и ТЭК администрации Грайворонского района

Ейст В.В.

уведомление получил:

_____ «__» _____ 20__ г.

(Ф.И.О. получателя, наименование организации) (подпись)

Ф.И.О. _____

Исполнитель:

телефон _____