

РОССИЙСКАЯ ФЕДЕРАЦИЯ



ПОСТАНОВЛЕНИЕ

АДМИНИСТРАЦИИ МУНИЦИПАЛЬНОГО РАЙОНА «ГРАЙВОРОНСКИЙ РАЙОН» БЕЛГОРОДСКОЙ ОБЛАСТИ

« 15 » сентября 20 16 г.

№ 291

Об утверждении административного регламента предоставления муниципальной услуги «Прием документов, а также выдача решений о переводе или об отказе в переводе жилого помещения в нежилое или нежилого помещения в жилое помещение»

В соответствии с Жилищным кодексом РФ, Постановлением Правительства РФ от 28.01.2006г. №47 (ред. от 25.03.2015г., с изм. от 03.02.2016г.) «Об утверждении Положения о признании помещения жилым помещением, жилого помещения непригодным для проживания и многоквартирного дома аварийным и подлежащим сносу или реконструкции», Федеральным законом от 27.07.2010 г. № 210-ФЗ (в ред. от 15.02.2016 г.) «Об организации предоставления государственных и муниципальных услуг», постановлением администрации муниципального района «Грайворонский район» Белгородской области от 01 июня 2012 года №267-п «О порядке разработки и утверждения административных регламентов» **постановляю:**

1. Утвердить административный регламент предоставления муниципальной услуги «Прием документов, а также выдача решений о переводе или об отказе в переводе жилого помещения в нежилое или нежилого помещения в жилое помещение» (прилагается).

2. Признать утратившим силу постановление администрации муниципального района «Грайворонский район» от 19 марта 2014 года №146 «Об утверждении административного регламента предоставления

муниципальной услуги «Прием документов, а также выдача решений о переводе или об отказе в переводе жилого помещения в нежилое или нежилого помещения в жилое помеще́ние».

3. Разместить настоящее постановление на официальном сайте администрации Грайворонского района Белгородской области www.graivoron.ru.

4. Контроль за исполнением постановления возложить на заместителя главы администрации района – начальника управления по строительству, транспорту, ЖКХ и ТЭК В.В. Ейста.

Глава администрации



А. Верзун



УТВЕРЖДЕН
постановлением администрации
Грайворонского района

«15» сентября 2016 г. № 291

АДМИНИСТРАТИВНЫЙ РЕГЛАМЕНТ **предоставления муниципальной услуги**

«Прием документов, а также выдача решений о переводе или об отказе в переводе жилого помещения в нежилое или нежилого помещения в жилое помещение»

1. Общие положения

1.1. Предмет регулирования административного регламента.

Административный регламент муниципальной услуги «Прием документов, а также выдача решений о переводе или об отказе в переводе жилого помещения в нежилое или нежилого помещения в жилое помещение» (далее - Регламент) определяет сроки и последовательность действий (далее - административные процедуры) при предоставлении муниципальной услуги.

1.2. Описание заявителей.

Настоящий Регламент устанавливает порядок перевода жилого помещения в нежилое помещение и нежилого помещения в жилое помещение на условиях и в порядке, предусмотренных действующим законодательством:

- гражданам Российской Федерации;
- юридическим лицам Российской Федерации.

1.3. Порядок информирования о порядке предоставления муниципальной услуги.

1.3.1. Информирование заявителей (далее - Заявитель) производится:

1. по справочным телефонам;
2. при личном обращении в часы приема граждан;
3. при поступлении письменного обращения;
4. на информационных стендах;
5. на портале государственных и муниципальных услуг (функций) -

МФЦ г. Грайворона - www.graivoron.ru

Информирование заявителей производится по следующим вопросам предоставления муниципальной услуги:

- о месте нахождения и графике работы учреждения, обращение в которое необходимо для предоставления муниципальной услуги;
- о нормативных правовых актах, регламентирующих предоставление муниципальной услуги;
- о порядке и условиях предоставления муниципальной услуги;
- о перечне и видах документов, необходимых для получения муниципальной услуги;
- о ходе предоставления услуги;

- о полномочиях специалистов, ответственных за оказание услуги.

Информацию о порядке предоставления муниципальной услуги можно получить в отделе по градостроительной деятельности и архитектуре управление по строительству, транспорту, ЖКХ и ТЭК администрации Грайворонского района (далее - отдел архитектуры), Белгородской области. Почтовый адрес: 309370, Белгородская область, Грайворонский район, г.Грайворон, ул. Ленина, 13-б. МФЦ (территория рынка), 2-й этаж, окно №17 и №18. Адрес электронной почты: grayarch@yandex.ru.

График работы: г. Грайворон МФЦ (территория рынка), 2-й этаж, каб.№18 и каб.№17, понедельник-пятница с 8⁰⁰ до 17⁰⁰, перерыв с 12⁰⁰ до 13⁰⁰. Ответственные за оказание услуги – начальник отдела, главный специалист отдела, телефон: 8 (47261)4-62-70

Заместитель главы администрации района - начальник управления по строительству, транспорту, ЖКХ и ТЭК администрации Грайворонского района - г. Грайворон, ул. Комсомольская, 21, Тел: 8 47261-4-52-96, estvv@rambler.ru.

1.3.2. Официальный адрес сайта администрации района: <http://www.graivoron.ru>.

1.3.3. Информация о местах нахождения и графике работы организаций, участвующих в предоставлении муниципальной услуги:

- Грайворонский филиал Государственного унитарного предприятия Белгородской области «Белоблтехинвентаризация»: 309370, Белгородская обл., г.Грайворон, МФЦ(территория рынка), 2-й этаж, окно №3, тел.8 (47261)4-53-59, внутр. - 3. График работы: понедельник-пятница с 8⁰⁰ до 17⁰⁰, перерыв с 12⁰⁰ до 13⁰⁰, суббота, воскресенье – выходные (*технический паспорт*).

1.3.4. В случаях, предусмотренных федеральными законами, универсальная электронная карта является документом, удостоверяющим личность гражданина, права застрахованного лица в системах обязательного страхования, иные права гражданина. В случаях, предусмотренных федеральными законами, постановлением Правительства Российской Федерации, нормативными правовыми актами Белгородской области муниципальными правовыми актами, универсальная электронная карта является документом, удостоверяющим право гражданина на получение муниципальных услуг.

2. Стандарт предоставления муниципальной услуги

2.1. Наименование муниципальной услуги

«Прием документов, а также выдача решений о переводе или об отказе в переводе жилого помещения в нежилое или нежилого помещения в жилое помещение».

2.2. Наименование органов, непосредственно предоставляющих муниципальную услугу

Муниципальную услугу по приему и выдаче документов по приему документов, а также выдаче решений о переводе или об отказе в переводе жилого помещения в нежилое или нежилого помещения в жилое помещение

оказывает управление по строительству, транспорту, ЖКХ и ТЭК администрации Грайворонского района.

2.3. Результатом предоставления муниципальной услуги является:

- выдача уведомления о переводе жилого помещения в нежилое помещение и нежилого помещения в жилое помещение;
- отказ в предоставлении услуги.

2.4. Муниципальная услуга предоставляется в срок не позднее 45 дней с момента регистрации заявления.

2.5. Предоставление муниципальной услуги осуществляется в соответствии со следующими нормативно-правовыми актами:

- Конституцией Российской Федерации от 12.12.1993 года (Источники публикации: «Российская газета», №7, 21.01.2009г.; «Собрание законодательства РФ», 26.01.2009 г., №4, ст. 445);

- Градостроительным кодексом Российской Федерации от 29.12.2004 г. №190-ФЗ (Источник публикации: «Российская газета», 30.07.2012г.);

- Жилищным Кодексом Российской Федерации от 29.12.2004 г. №188-ФЗ (Источники публикации: «Российская газета», №1, 12.01.2005г.; «Парламентская газета», №7-8, 15.01.2005г.; «Собрание законодательства РФ», 03.01.2005г., №1 (часть 1), ст. 14;

- Федеральным законом от 29.12.2004 года №191-ФЗ «О введении в действие Градостроительного кодекса Российской Федерации» (Источники публикации: «Российская газета», №290, 30.12.2004г.; «Собрание законодательства РФ», 03.01.2005г., №1 (часть 1), ст. 17; «Парламентская газета», №5 - 6, 14.01.2005г.);

- Федеральным законом от 06.10.2003г. №131-ФЗ «Об общих принципах организации местного самоуправления в Российской Федерации» (Источники публикации: «Собрание законодательства РФ», 06.10.2003г.; №40, ст. 3822; «Парламентская газета», №186, 08.10.2003г.; «Российская газета», №202, 08.10.2003г.);

- Федеральным законом от 27.07.2010 года №210-ФЗ «Об организации предоставления государственных и муниципальных услуг» (Источники публикации: «Российская газета», №168, 30.07.2010г.; «Собрание законодательства РФ», 02.08.2010г., №31, ст. 4179);

- Федеральным законом от 02.05.2006 года №59-ФЗ «О порядке рассмотрения обращения граждан Российской Федерации» (Источники публикации : «Российская газета» №4061, 05.05.2006г.);

- Постановлением Правительства Российской Федерации от 10.08.2005 года №502 «Об утверждении формы уведомления о переводе (отказе в переводе) жилого (нежилого) помещения в нежилое (жилое) помещение».

- Уставом муниципального района «Грайворонский район» Белгородской области.

2.6. Исчерпывающий перечень документов, необходимых для предоставления муниципальной услуги, подлежащих предоставлению заявителем самостоятельно:

- 1) заявление (по форме согласно приложению N2 к настоящему

регламенту);

Заявление, подаваемое в форме электронного документа, подписывается тем видом электронной подписи, использование которой допускается при обращении за получением государственных и муниципальных услуг законодательством Российской Федерации. В заявлении заявитель может указать просьбу о направлении ему информации по вопросу оказания государственной услуги в электронной форме или по почте. Идентификация пользователя на портале государственных и муниципальных услуг для подачи Заявителем заявления и прилагаемых документов может производиться, в том числе с использованием универсальной электронной карты.

2) правоустанавливающие документы на объект недвижимости (договор купли продажи, договор дарения, свидетельство о праве на наследство, решение суда) – оригинал, копия (права на которые не зарегистрированы в Едином государственном реестре прав на недвижимое имущество и сделок с ним);

3) план переводимого помещения с его техническим описанием (в случае если переводимое помещение является жилым, технический паспорт такого помещения) - оригинал, копия;

4) поэтажный план дома, в котором находится переводимое помещение – оригинал, копия;

5) подготовленный и оформленный в установленном порядке проект переустройства и (или) перепланировки переводимого помещения (в случае, если переустройство и (или) перепланировка требуются для обеспечения использования такого помещения в качестве жилого или нежилого помещения) – оригинал, копия.

6) Электронные документы, подписанные электронной подписью (в том числе с использованием универсальной электронной карты) и поданные заявителем, признаются равнозначными документами, подписанными собственноручной подписью и предоставленными на бумажном носителе.

2.6.1. Заявитель вправе не представлять документы, предусмотренные пунктами 3 и 4 статьи 2.6 настоящего Регламента, а также в случае, если право на переводимое помещение зарегистрировано в Едином государственном реестре прав на недвижимое имущество и сделок с ним, документы, предусмотренные пунктом 2 статьи 2.6 настоящего Регламента.

2.6.2. Для рассмотрения заявления о переводе помещения орган, осуществляющий перевод помещений, запрашивает следующие документы (их копии или содержащиеся в них сведения), если они не были представлены заявителем по собственной инициативе:

1) правоустанавливающие документы на переводимое помещение, если право на него зарегистрировано в Едином государственном реестре прав на недвижимое имущество и сделок с ним;

2) план переводимого помещения с его техническим описанием (в случае, если переводимое помещение является жилым, технический паспорт такого помещения);

3) поэтажный план дома, в котором находится переводимое помещение.

2.6.3. Орган, осуществляющий перевод помещений, не вправе требовать

от заявителя представление других документов кроме документов, истребование которых у заявителя допускается в соответствии со статьей 2.6. настоящего Регламента.

Заявителю выдается расписка в получении от него документов с указанием их перечня и даты их получения органом, осуществляющим перевод помещений, а также с указанием перечня сведений и документов, которые будут получены по межведомственным запросам. В случае представления документов через многофункциональный центр расписка выдается указанным многофункциональным центром. Государственные органы, органы местного самоуправления и подведомственные государственным органам или органам местного самоуправления организации, в распоряжении которых находятся документы, вышеуказанные, обязаны направить в порядке межведомственного информационного взаимодействия в орган, осуществляющий перевод помещений, запрошенные ими сведения и документы. Запрошенные сведения и документы могут представляться на бумажном носителе, в форме электронного документа либо в виде заверенных уполномоченным лицом копий запрошенных документов, в том числе в форме электронного документа.

2.7. Запрещается требовать от заявителей:

1) представления документов и информации или осуществления действий, представление или осуществление которых не предусмотрено нормативными правовыми актами, регулирующими отношения, возникающие в связи с предоставлением муниципальной услуги;

2) представления документов и информации, которые в соответствии с нормативными правовыми актами Российской Федерации, нормативными правовыми актами субъектов Российской Федерации и муниципальными правовыми актами находятся в распоряжении отдела архитектуры, предоставляющего муниципальную услугу, иных государственных органов, органов местного самоуправления и (или) подведомственных государственным органам и органам местного самоуправления организаций, участвующих в предоставлении муниципальной услуги, за исключением документов, указанных в части 6 статьи 7 Федерального закона от 27.07.2010 N 210-ФЗ "Об организации предоставления государственных и муниципальных услуг".

2.8. Исчерпывающий перечень оснований для отказа в приеме документов, необходимых для предоставления муниципальной услуги.

Не подлежат приему документу имеющие подчистки, приписки, зачеркнутые слова и иные, не оговоренные в них исправления, документы, исполненные карандашом, а также документы с серьезными повреждениями, не позволяющими однозначно истолковать их содержание.

2.9. Основания для приостановления предоставления муниципальной услуги законодательством Российской Федерации не предусмотрены.

2.10. Исчерпывающий перечень оснований для отказа в предоставлении муниципальной услуги:

1) непредставления определенных статьей 2.6 настоящего Регламента документов, обязанность по представлению которых возложена на заявителя;

1.1) поступления в орган, осуществляющий перевод помещений, ответа органа государственной власти, органа местного самоуправления либо

подведомственной органу государственной власти или органу местного самоуправления организации на межведомственный запрос, свидетельствующего об отсутствии документа и (или) информации, необходимых для перевода жилого помещения в нежилое помещение или нежилого помещения в жилое помещение в соответствии со 2.6. настоящего Регламента, если соответствующий документ не представлен заявителем по собственной инициативе. Отказ в переводе помещения по указанному основанию допускается в случае, если орган, осуществляющий перевод помещений, после получения указанного ответа уведомил заявителя о получении такого ответа, предложил заявителю представить документ и (или) информацию, необходимые для перевода жилого помещения в нежилое помещение или нежилого помещения в жилое помещение в соответствии со статьей 2.6 настоящего Регламента, и не получил от заявителя такие документ и (или) информацию в течение 15 дней со дня направления уведомления;

2) представления документов в ненадлежащий орган;

3) несоблюдения предусмотренных статьей 22 Жилищного кодекса РФ условий перевода помещения;

4) несоответствия проекта переустройства и (или) перепланировки жилого помещения требованиям законодательства.

2.11. Перечень услуг, которые являются необходимыми и обязательными для предоставления муниципальной услуги, оказываемых иными организациями и предприятиями:

1) услуга по подготовке плана переводимого помещения с его техническим описанием (в случае, если переводимое помещение является жилым, технического паспорта такого помещения), поэтажного плана дома, в котором находится переводимое помещение;

2) услуга по подготовке проекта переустройства и (или) перепланировки переводимого помещения.

2.12. Государственная пошлина или иная плата, взимаемая за предоставление муниципальной услуги, отсутствует.

2.13. Плата за предоставление услуг, которые являются необходимыми и обязательными для предоставления муниципальной услуги и предоставляются не муниципальными юридическими лицами - не регулируется муниципальными органами власти.

2.14. Максимальный срок (время) ожидания в очереди при подаче в отдел архитектуры запроса о предоставлении муниципальной услуги не должен превышать 15 минут.

2.15. Запрос заявителя, представленный в отдел архитектуры при непосредственном обращении, почтовым отправлением или в электронной форме через официальный сайт муниципального района «Грайворонский район» Белгородской области, Единый портал государственных и муниципальных услуг (функций), либо Портал государственных и муниципальных услуг (функций) Белгородской области содержащий документы и сведения в соответствии со ст. 2.6. настоящего Регламента,

подлежит обязательной регистрации специалистом отдела архитектуры в день поступления.

2.16. Требования к помещениям, в которых предоставляется муниципальная услуга, к месту ожидания и приема заявителей, размещению и оформлению визуальной, текстовой и мультимедийной информации о порядке предоставления услуги.

2.16.1. Места, предназначенные для ознакомления заявителей с информационными материалами, оборудуются информационными стендами.

2.16.2. Места ожидания для представления или получения документов должны быть оборудованы стульями, скамьями.

2.16.3. Места для заполнения заявления оборудуются стульями, столами (стойками) и обеспечиваются канцелярскими принадлежностями.

2.16.4. Помещения для приема заявителей:

- должны быть оборудованы информационными табличками (вывесками) с указанием номера кабинета, должности, фамилии, имени, отчества должностного лица, режима работы;

- должны быть оборудованы носителями информации, необходимыми для обеспечения беспрепятственного доступа инвалидов к получению муниципальной услуги, с учетом ограничений их жизнедеятельности;

- должны иметь беспрепятственный доступ для инвалидов, в том числе, возможность беспрепятственного входа в помещение и выхода из него, а также возможность самостоятельного передвижения по территории помещения в целях доступа к месту предоставления муниципальной услуги;

- должны иметь комфортные условия для заявителей и оптимальные условия для работы должностных лиц в том числе;

- должны быть оборудованы бесплатным туалетом для посетителей, в том числе туалетом, предназначенным для инвалидов.

2.16.5. Рабочее место каждого должностного лица должно быть оборудовано персональным компьютером с возможностью доступа к необходимым информационным базам данных, сети Интернет, печатающим и сканирующим устройствам.

2.16.6. Обеспечение инвалидам следующих условий доступности объектов в соответствии с требованиями, установленными законодательными и иными нормативными правовыми актами Российской Федерации и Белгородской области:

- возможность беспрепятственного входа в объекты и выхода из него;
- возможность самостоятельного передвижения по территории объекта в целях доступа к месту предоставления услуги, в том числе с помощью работников объекта, предоставляющих услуги, ассистивных и вспомогательных технологий, а также сменного кресла-коляски;

- возможность посадки в транспортное средство и высадки из него перед входом в объект, в том числе с использованием кресла-коляски и, при необходимости, с помощью работников объекта;

- сопровождение инвалидов, имеющих стойкие нарушения функции зрения и самостоятельного передвижения по территории объекта;

- содействие инвалиду при входе в объект и выходе из него, информирование инвалида о доступных маршрутах общественного транспорта;

- надлежащее размещение носителей информации, необходимой для обеспечения беспрепятственного доступа инвалидов к объектам и услугам, с учетом ограничений их жизнедеятельности, в том числе дублирование необходимой для получения услуги звуковой и зрительной информации, а также надписей, знаков и иной текстовой и графической информации знаками, выполненными рельефно-точечным шрифтом Брайля и на контрастном фоне;

- обеспечение допуска в объект, в котором предоставляются услуги, собаки-проводника при наличии документа, подтверждающего ее специальное обучение, выданного по форме и в порядке, утвержденных приказом Министерства труда и социальной защиты Российской Федерации от 22 июня 2015 г. №386н «Об утверждении формы документа, подтверждающего специальное обучение собаки-проводника, и порядка его выдачи».

2.16.7 Обеспечение инвалидам условий доступности муниципальной услуги:

- оказание инвалидам помощи, необходимой для получения в доступной для них форме информации о правилах предоставления услуги, в том числе об оформлении необходимых для получения услуги документов, о совершении ими других необходимых для получения услуги действий;

- предоставление инвалидам по слуху, при необходимости, услуги с использованием русского жестового языка, включая обеспечение допуска на объект сурдопереводчика, тифлосурдопереводчика;

- оказание необходимой инвалидам помощи в преодолении барьеров, мешающих получению ими услуг наравне с другими лицами;

- наличие копий документов, объявлений, инструкций о порядке предоставления услуги (в том числе, на информационном стенде), выполненных рельефно-точечным шрифтом Брайля и на контрастном фоне.

2.17. Показателями доступности и качества муниципальной услуги являются:

1) взаимодействие заявителя с сотрудниками отдела архитектуры при предоставлении муниципальной услуги, осуществляется при приеме документов на регистрацию, при получении документов лично заявителем (его уполномоченным представителем). Продолжительность - 15 минут;

2) возможность взаимодействия заявителя с сотрудниками отдела архитектуры в случае получения заявителем консультации на приеме;

3) возможность получения заявителем полной, актуальной и достоверной информации о ходе предоставления муниципальной услуги, в том числе через официальный сайт муниципального района «Грайворонский район» Белгородской области, Единый портал государственных и муниципальных услуг (функций), Портал государственных и муниципальных услуг (функций) Белгородской области;

4) возможность направления заявителем письменной заявки или заявки в электронной форме на предоставление муниципальной услуги;

5) получение заявителем муниципальной услуги своевременно, в полном объеме и в любой форме, предусмотренной законодательством Российской Федерации;

6) наличие полной и понятной информации о местах, порядке и сроках предоставления муниципальной услуги на информационных стендах, официальном сайте муниципального района «Грайворонский район» Белгородской области, Едином портале государственных и муниципальных услуг (функций), Портале государственных и муниципальных услуг (функций) Белгородской области, предоставление указанной информации по телефону муниципальными служащими;

7) наличие необходимого и достаточного количества специалистов, а также помещений, в которых осуществляется прием документов от заявителей (их уполномоченных представителей), в целях соблюдения установленных регламентом сроков предоставления муниципальной услуги;

8) отсутствие очередей при приеме документов от заявителей (их уполномоченных представителей), отсутствие жалоб на действия (бездействие) специалистов, их некорректное, невнимательное отношение к заявителям, уполномоченным представителям;

9) возможность обращаться в судебном или внесудебном порядке в соответствии с законодательством Российской Федерации с жалобой (претензией) на принятое по его заявлению решение или на действия (бездействие) должностных лиц предоставляющих муниципальную услугу.

2.18. Иные требования, в том числе учитывающие особенности предоставления муниципальной услуги в многофункциональных центрах предоставления государственных и муниципальных услуг, и особенности предоставления муниципальной услуги в электронной форме.

2.18.1. Обеспечение возможности получения заявителями информации о предоставляемой муниципальной услуге на официальном сайте муниципального района «Грайворонский район» Белгородской области, Едином портале государственных и муниципальных услуг (функций), Портале государственных и муниципальных услуг (функций) Белгородской области;

2.18.2. Для предоставления муниципальной услуги необходимые документы предоставляются на русском языке.

2.18.3. Муниципальная услуга не предоставляется в многофункциональном центре предоставления государственных и муниципальных услуг.

2.18.4. Заявитель вправе обратиться за предоставлением государственной услуги с использованием универсальной электронной карты в порядке и сроки, установленные законодательством.

3. Состав, последовательность и сроки выполнения административных процедур (действий), требования к порядку их выполнения, в том числе в электронной форме

3.1. Предоставление муниципальной услуги включает в себя следующие административные процедуры:

1) прием и рассмотрение заявления со всеми необходимыми документами для предоставления муниципальной услуги от заявителя;

2) формирование и направление межведомственных запросов в органы (организации), участвующие в предоставлении муниципальной услуги;

3) рассмотрение заявления и представленных документов по существу;

4) подготовка и выдача соответствующих документов, по которым вынесено решение о переводе или об отказе в переводе помещения.

3.2. Описание административных процедур.

3.2.1. Прием заявки и документов от заявителя.

Юридическим фактом, являющимся основанием для начала предоставления муниципальной услуги, является поступление от заявителя в отдел архитектуры заявления (приложение N2 к настоящему регламенту) и документов, необходимых для предоставления муниципальной услуги в соответствии со статьей 2.6 настоящего Регламента.

Заявители имеют право направить документы почтовым отправлением, представить документы лично или направить в электронной форме с использованием информационно-телекоммуникационных сетей общего пользования, в том числе информационно-телекоммуникационной сети "Интернет", включая сайт муниципального района «Грайворонский район» Белгородской области, Единого портала государственных и муниципальных услуг (функций) либо Портала государственных и муниципальных услуг (функций) Белгородской области.

Если заявка и документы доставляются заявителем лично, специалист отдела архитектуры проверяет их комплектность. В случае некомплектности документы сразу возвращаются указанному лицу. Если представлен полный пакет документов, специалист отдела архитектуры регистрирует заявление, заявителю выдает расписку в получении документов и передает зарегистрированное заявление с необходимыми документами на рассмотрение заместителю главы администрации района - начальнику управления по строительству, транспорту, ЖКХ и ТЭК администрации Грайворонского района.

При поступлении заявления и документов по почте, в электронной форме, регистрация поступивших документов осуществляется в день их поступления.

Информация о получении заявления и документов в электронной форме, в течение рабочего дня, следующего за днем их поступления, направляется заявителю в электронной форме по указанному им адресу электронной почты.

Специалист отдела проверяет документы заявителя, полученные по почте, электронной почте на комплектность поступивших документов и соответствие их требованиям настоящего регламента и передает на рассмотрение заместителю главы администрации района - начальнику управления по строительству, транспорту, ЖКХ и ТЭК администрации Грайворонского района.

Заместитель главы администрации района - начальник управления по строительству, транспорту, ЖКХ и ТЭК администрации Грайворонского района рассматривает зарегистрированное заявление с необходимыми

документами, накладывает резолюцию и передает на исполнение специалисту отдела архитектуры.

В случае несоответствия документов заявителя требованиям настоящего регламента исполнитель:

1) при наличии телефона заявителя - в этот же день информирует его об этом. Если по истечении 45 дней документы не укомплектованы, то они направляются заявителю по почте, заказным письмом с уведомлением, за подписью заместителя главы администрации района - начальника управления по строительству, транспорту, ЖКХ и ТЭК администрации Грайворонского района;

2) при отсутствии телефона - документы направляются заявителю по почте заказным письмом с уведомлением (по электронной почте - письмом на электронный адрес заявителя) за подписью заместителя главы администрации района - начальника управления по строительству, транспорту, ЖКХ и ТЭК администрации Грайворонского района.

Срок выполнения административной процедуры – 1 день с момента поступления заявления.

Результатом административной процедуры является передача зарегистрированного заявления с резолюцией начальника управления по строительству, транспорту, ЖКХ и ТЭК администрации Грайворонского района.

Способ фиксации – зарегистрированное заявление в журнале регистрации входящей корреспонденции.

3.2.2. Формирование и направление межведомственных запросов в органы, участвующие в предоставлении муниципальной услуги.

Юридическим фактом, являющимся основанием для обращения специалиста отдела архитектуры в соответствующие органы и организации для получения документов, является непредставление заявителем по собственной инициативе документов, указанных в статье 2.6. настоящего Регламента настоящего регламента.

Предоставление документов и (или) информации, необходимой для предоставления настоящей муниципальной услуги, осуществляется в том числе в электронной форме с использованием единой системы межведомственного электронного взаимодействия и подключаемых к ней региональных систем межведомственного электронного взаимодействия по межведомственному запросу отдела архитектуры.

Межведомственный запрос о представлении документов и (или) информации, необходимой для предоставления муниципальной услуги, если такие документы и (или) информация не представлены заявителем, должен содержать следующие сведения:

- 1) наименование органа, направляющего межведомственный запрос;
- 2) наименование органа или организации, в адрес которых направляется межведомственный запрос;
- 3) наименование муниципальной услуги, для предоставления которой необходимо представление документа и (или) информации, а также, если

имеется, номер (идентификатор) такой услуги в реестре государственных услуг или реестре муниципальных услуг;

4) указание на положения нормативного правового акта, которыми установлено представление документа и (или) информации, необходимых для предоставления муниципальной услуги, и указание на реквизиты данного нормативного правового акта;

5) сведения, необходимые для представления документа и (или) информации, установленные административным регламентом предоставления муниципальной услуги, а также сведения, предусмотренные нормативными правовыми актами как необходимые для представления таких документов и (или) информации;

6) контактная информация для направления ответа на межведомственный запрос;

7) дата направления межведомственного запроса;

8) фамилия, имя, отчество и должность лица, подготовившего и направившего межведомственный запрос, а также номер служебного телефона и (или) адрес электронной почты данного лица для связи;

9) информация о факте получения согласия при направлении межведомственного запроса.

Межведомственные запросы о представлении документов и информации в рамках межведомственного информационного взаимодействия с использованием единой системы межведомственного электронного взаимодействия и подключаемых к ней региональных систем межведомственного электронного взаимодействия должны содержать следующие сведения:

1) наименование органа или организации, направляющих межведомственный запрос;

2) наименование органа или организации, в адрес которых направляется межведомственный запрос;

3) наименование муниципальной услуги, для предоставления которой необходимо представление документа и (или) информации, а также, если имеется, номер (идентификатор) такой услуги в реестре государственных услуг или реестре муниципальных услуг;

4) указание на положения нормативного правового акта, которыми установлено представление документа и (или) информации, необходимой для предоставления муниципальной услуги, и указание на реквизиты данного нормативного правового акта;

5) сведения, необходимые для представления документа и (или) информации, установленные административным регламентом предоставления муниципальной услуги, а также сведения, предусмотренные нормативными правовыми актами как необходимые для представления таких документов и (или) информации;

6) контактная информация для направления ответа на межведомственный запрос;

7) дата направления межведомственного запроса.

Непредставление (несвоевременное представление) органом или организацией по межведомственному запросу документов и информации не может являться основанием для отказа в предоставлении заявителю настоящей муниципальной услуги.

Формирование и направление межведомственного запроса осуществляется в течение 2 дней со дня поступления заявления с документами к специалисту отдела архитектуры.

В процессе предоставления муниципальной услуги специалист отдела архитектуры формирует и направляет межведомственный запрос в:

1) Грайворонский отдел Федеральной службы государственной регистрации, кадастра и картографии по Белгородской области.

Административная процедура формирования и направления межведомственного запроса осуществляется в целях получения сведений о наличии у заявителя прав собственности на объект недвижимости, для принятия решения о переводе или об отказе в переводе жилого помещения в нежилое или нежилого помещения в жилое помещение.

Срок получения ответа составляет 5 (пять) дней.

Результатом административной процедуры является получение ответа на межведомственный запрос.

Способ фиксации – регистрация в журнале входящей корреспонденции.

При отсутствии технической возможности использования системы межведомственного электронного взаимодействия межведомственное информационное взаимодействие может осуществляться почтовым отправлением, курьером или в электронном виде по телекоммуникационным каналам связи.

Заявитель вправе самостоятельно представить документы, указанные в ст. 2.6.1 настоящего Регламента. В указанном случае межведомственные запросы для получения данных документов не направляются.

3.2.3. Рассмотрение заявления и представленных документов по существу.

Специалист отдела архитектуры не позднее 10 дней со дня получения ответа на межведомственный запрос проводит анализ полученных документов и принимает соответствующие решение о предоставлении муниципальной услуги.

Результатом является:

1) заявление и документы соответствуют запрашиваемым требованиям настоящего Регламента, нет оснований для отказа заявителю в предоставлении муниципальной услуги;

2) существуют основания для отказа заявителю в предоставлении муниципальной услуги.

Специалист отдела согласовывает с заместителем главы администрации района - начальником управления по строительству, транспорту, ЖКХ и ТЭК администрации Грайворонского района принятое решение о предоставлении муниципальной услуги.

Срок исполнения административной процедуры – 10 дней.

Результатом административной процедуры является принятие решения:

1) о переводе жилого (нежилого) помещения в нежилое (жилое) помещение;

2) либо об отказе в переводе жилого (нежилого) помещения в нежилое (жилое) помещение.

Способ фиксации – согласование с заместителем главы администрации района - начальником управления по строительству, транспорту, ЖКХ и ТЭК администрации Грайворонского района принятого решения о предоставлении муниципальной услуги.

3.2.4. Подготовка и выдача соответствующих документов, по которым вынесено решение о переводе или об отказе в переводе помещения.

Юридическим фактом, являющимся основанием для административной процедуры, является соответствие документов заявителя требованиям, установленным ст. 2.6 – 2.8 настоящего Регламента.

При принятии положительного решения о переводе жилого (нежилого) помещения в нежилое (жилое помещение) специалист отдела архитектуры управления по строительству, транспорту, ЖКХ и ТЭК администрации Грайворонского района подготавливает проект постановления администрации Грайворонского района и направляет на подпись главе администрации района.

Срок подготовки и получения постановления администрации Грайворонского района – 12 дней.

После получения, подписанного главой администрации района постановления, специалист отдела архитектуры не позднее чем через 2 дня со дня поступления постановления о переводе, подготавливает на имя заявителя уведомление о переводе жилого (нежилого) помещения в нежилое (жилое) помещение, подтверждающее принятое решение.

В случае принятия решения об отказе в переводе жилого (нежилого) помещения в нежилое (жилое) помещение специалист отдела архитектуры в течение 2 дней подготавливает на имя заявителя уведомление об отказе в переводе жилого (нежилого) помещения в нежилое (жилое) помещение, с указанием причин отказа.

Одновременно с подготовкой уведомления о переводе жилого (нежилого) помещения в нежилое (жилое) помещение специалист отдела архитектуры информирует о принятии указанного решения собственников помещений, примыкающих к помещению, в отношении которого принято решение о переводе.

Срок исполнения административной процедуры – 14 дней.

Результатом административной процедуры является подготовка и выдача уведомления о переводе (отказе в переводе) жилого (нежилого) помещения в нежилое (жилое) помещение.

Способ фиксации результата – регистрация в журнале выдачи решений о переводе или об отказе в переводе жилого помещения в нежилое или нежилого помещения в жилое помещение.

О принятии решения по переводу жилого (нежилого) помещения в нежилое (жилое) помещение заявитель информируется специалистом отдела архитектуры по телефону, либо по почте или по электронной почте.

Результат предоставления муниципальной услуги выдается заявителю либо его представителю, действующему по доверенности лично в руки, под роспись или направляется по адресу, указанному в заявлении заявителя не позднее чем через 3 рабочих дня со дня принятия решения.

3.3. Порядок осуществления административных процедур в электронной форме, в том числе с использованием федеральной государственной информационной системы "Единый портал государственных и муниципальных услуг (функций)", региональной государственной информационной системы "Портал государственных и муниципальных услуг (функций) Белгородской области"

3.3.1. Предоставление в установленном порядке информации заявителям и обеспечение доступа заявителей к сведениям о порядке предоставления муниципальной услуги в электронной форме может осуществляться:

1) при личном или письменном обращении, в том числе с использованием электронной почты;

2) посредством размещения информации в государственных информационных системах Единый портал государственных и муниципальных услуг (функций), либо Портала государственных и муниципальных услуг (функций) Белгородской области, либо на сайте муниципального района «Грайворонского район».

3.3.2. Подача заявителем запроса и иных документов, необходимых для предоставления муниципальной услуги, и прием таких запроса и документов.

При предоставлении муниципальной услуги в электронной форме осуществляются:

1) информирование заявителей в установленном порядке и обеспечение доступа заявителей к сведениям о муниципальной услуге;

2) подача заявителем заявки (заявления) и прием заявки (заявления) с использованием Единого портала государственных и муниципальных услуг (функций) региональной государственной информационной системы, Портала государственных и муниципальных услуг (функций) Белгородской области, сайта муниципального района «Грайворонский район».

3.3.3. Сведения о ходе выполнения запроса о предоставлении муниципальной услуги в электронной форме заявитель получает по электронной почте (при ее наличии у заявителя).

3.3.4. Взаимодействие органа исполнительной власти Грайворонского района, предоставляющего муниципальную услугу, с подведомственными государственным органам или органам местного самоуправления организациями, участвующими в предоставлении муниципальной услуги, в том числе порядок и условия такого взаимодействия.

В рамках взаимодействия с подведомственными государственным органам или органам местного самоуправления организациями, обмена, предоставления, получения информации и документов, необходимых для предоставления муниципальной услуги в электронной форме, должностное лицо, ответственное за предоставление муниципальной услуги и имеющее доступ к федеральным информационным ресурсам, в установленном порядке получает общедоступные сведения с использованием информационно-

телекоммуникационной сети "Интернет", а также Единого портала государственных и муниципальных услуг (функций), портала государственных и муниципальных услуг (функций) Белгородской области.

3.3.5. Получение заявителем результата предоставления муниципальной услуги, если иное не установлено законом.

Возможность получения заявителем результата предоставления муниципальной услуги в электронном виде отсутствует.

3.3.6. Иные действия, необходимые для предоставления муниципальной услуги, отсутствуют.

3.4. Предоставление муниципальной услуги осуществляется в соответствии с блок-схемой, согласно приложению N 1 к настоящему регламенту.

4. Формы контроля за исполнением административного регламента

4.1. Порядок осуществления текущего контроля.

Текущий контроль за предоставлением муниципальной услуги производится заместителем главы администрации района - начальником управления по строительству, транспорту, ЖКХ и ТЭК администрации Грайворонского района.

Специалист отдела архитектуры, ответственный за предоставление данной муниципальной услуги, несет персональную ответственность:

1) за соблюдение сроков и порядка приема документов на получение муниципальной услуги;

2) за проверку наличия всех представленных документов исходя из соответствующего перечня документов, необходимых для предоставления муниципальной услуги;

3) за проверку непротиворечивости документов, необходимых для предоставления муниципальной услуги и содержащихся в них сведений.

Персональная ответственность специалиста отдела архитектуры закрепляется в его должностной инструкции в соответствии с требованиями законодательства.

4.2. Порядок и периодичность осуществления плановых и внеплановых проверок.

4.2.1. Контроль осуществляется путем проведения проверок соблюдения и исполнения специалистом отдела архитектуры положений настоящего административного регламента, иных нормативных правовых актов.

4.2.2. Периодичность проведения проверок носит плановый характер и внеплановый характер:

- плановые проверки - один раз в три года;
- внеплановые проверки (на усмотрение вышестоящих органов).

По результатам проведенных проверок в случае выявления нарушений прав заявителей осуществляется привлечение виновных лиц к ответственности в соответствии с законодательством РФ.

4.3. Ответственность должностного лица.

Персональная ответственность должностного лица – начальника отдела архитектуры закрепляется в его должностной инструкции в соответствии с требованиями законодательства.

4.4. Требования к порядку и формам контроля за предоставлением муниципальной услуги.

4.4.1. При проверке могут рассматриваться все вопросы, связанные с предоставлением муниципальной услуги. Проверка также может проводиться по конкретному обращению заявителя.

5. Досудебный (внесудебный) порядок обжалования решений и действий (бездействия) органа

5.1. В соответствии с действующим законодательством заявитель вправе обжаловать решения, принятые в ходе предоставления муниципальной услуги (на любом этапе), действия (бездействие) должностного лица ответственного за предоставление муниципальной услуги.

5.2. Заявитель может обратиться с жалобой, в том числе в следующих случаях:

- 1) нарушение срока регистрации заявления заявителя о предоставлении Услуги;
- 2) нарушение срока предоставления Услуги;
- 3) требование у заявителя документов, не предусмотренных нормативными правовыми актами Российской Федерации, нормативными правовыми актами Белгородской области, муниципальными правовыми актами Грайворонского района для предоставления Услуги;
- 4) отказ в приеме документов, предоставление которых предусмотрено нормативными правовыми актами Российской Федерации, нормативными правовыми актами Белгородской области, муниципальными правовыми актами Грайворонского района для предоставления Услуги, у заявителя;
- 5) отказ в предоставлении Услуги, если основания отказа не предусмотрены федеральными законами и принятыми в соответствии с ними иными нормативными правовыми актами Российской Федерации, нормативными правовыми актами Белгородской области, муниципальными правовыми актами Грайворонского района;
- 6) затребование с заявителя при предоставлении Услуги платы, не предусмотренной нормативными правовыми актами Российской Федерации, нормативными правовыми актами Белгородской области, муниципальными правовыми актами Грайворонского района;
- 7) отказ должностного лица в исправлении допущенных опечаток и ошибок в выданных в результате предоставления Услуги документах либо нарушение установленного срока таких исправлений.

5.3. Жалоба на решения, принятые должностным лицом в ходе предоставления муниципальной услуги подается на имя главы администрации Грайворонского района, а в его отсутствие на имя первого заместителя главы администрации Грайворонского района.

В случае, если жалоба содержит вопросы, решение которых не входит в компетенцию главы администрации Грайворонского района, то жалоба перенаправляется в уполномоченный на ее рассмотрение орган в течение трех рабочих дней со дня ее регистрации, а заявителю в письменной форме направляется информация о перенаправлении жалобы.

При этом срок рассмотрения жалобы, установленный настоящим Порядком, исчисляется со дня регистрации жалобы в уполномоченном на рассмотрение органе.

5.4. Жалоба подается в письменной форме на бумажном носителе или в электронной форме.

Она может быть направлена по почте, с использованием информационно - телекоммуникационной сети «Интернет», официального сайта муниципального района «Грайворонский район» Белгородской области, Единого портала государственных и муниципальных услуг (функций) либо Портала государственных и муниципальных услуг (функций) Белгородской области, а также может быть принята при личном приеме заявителя.

5.5. В случае если жалоба подается через представителя заявителя, также представляется документ, подтверждающий полномочия на осуществление действий от имени заявителя. В качестве документа, подтверждающего полномочия на осуществление действий от имени заявителя, может быть предоставлена:

1) оформленная в соответствии с законодательством Российской Федерации доверенность (для физических лиц);

2) оформленная в соответствии с законодательством Российской Федерации доверенность, заверенная печатью заявителя и подписанная руководителем заявителя или уполномоченным этим руководителем лицом (для юридических лиц);

3) копия решения о назначении или об избрании либо приказа о назначении физического лица на должность, в соответствии с которым такое физическое лицо обладает правом действовать от имени заявителя без доверенности.

5.6. Прием жалоб в письменной форме осуществляется управление по строительству, транспорту, ЖКХ и ТЭК администрации Грайворонского района по адресу: 309370 Белгородская область, Грайворонский район, г.Грайворон, ул. Комсомольская, 21. Регистрация жалоб осуществляется приемной администрации Грайворонского района и направляется для рассмотрения адресату, указанному в соответствии с пунктом 5.3. данного раздела.

Время приема жалоб должно совпадать со временем предоставления Услуги. Жалоба в письменной форме может быть также направлена по почте.

В случае подачи жалобы при личном приеме заявитель представляет документ, удостоверяющий его личность в соответствии с законодательством Российской Федерации.

5.7. При подаче жалобы в электронном виде документы, указанные в пункте 5.5. данного раздела, могут быть представлены в форме электронных документов, подписанных электронной подписью, вид которой предусмотрен

законодательством Российской Федерации, при этом документ, удостоверяющий личность заявителя, не требуется.

5.8. Жалоба должна содержать:

1) наименование адресата – органа, предоставляющего услугу, решения и действия (бездействие) которых обжалуются – управление по строительству, транспорту, ЖКХ и ТЭК администрации Грайворонского района;

- должностного лица или муниципального служащего органа – глава администрации Грайворонского района или первый заместитель главы администрации Грайворонского района, заместитель главы администрации района - начальник управления по строительству, транспорту, ЖКХ и ТЭК администрации Грайворонского района;

2) фамилию, имя, отчество (последнее - при наличии), сведения о месте жительства заявителя - физического лица либо наименование, сведения о месте нахождения заявителя - юридического лица, а также номер (номера) контактного телефона, адрес (адреса) электронной почты (при наличии) и почтовый адрес, по которым должен быть направлен ответ заявителю;

3) сведения об обжалуемых решениях, действиях (бездействии) должностного лица или муниципального служащего, уполномоченных предоставлять Услугу;

4) доводы, на основании которых заявитель не согласен с решением управления по строительству, транспорту, ЖКХ и ТЭК администрации Грайворонского района, действием (бездействием) должностного лица или муниципального служащего, уполномоченных предоставлять Услугу. Заявителем могут быть представлены документы (при наличии), подтверждающие доводы заявителя, либо их копии.

5.9. Жалоба регистрируется в течение одного дня со дня поступления. Жалоба рассматривается должностными лицами, указанными в п.5.3, в течение пятнадцати рабочих дней со дня ее регистрации, а в случае обжалования в приеме документов у заявителя либо в исправлении допущенных опечаток и ошибок или в случае обжалования нарушения установленного срока таких исправлений - в течение пяти рабочих дней со дня ее регистрации.

5.10. В ответе по результатам рассмотрения жалобы указываются:

1) наименование органа, предоставляющего Муниципальную услугу, рассмотревшего жалобу, должность, фамилия, имя, отчество (при наличии) его должностного лица, принявшего решение по жалобе;

2) номер, дата, место принятия решения, включая сведения о должностном лице, решение или действие (бездействие) которого обжалуется;

3) фамилия, имя, отчество (при наличии) или наименование заявителя;

4) основания для принятия решения по жалобе;

5) принятое по жалобе решение;

6) в случае, если жалоба признана обоснованной, - сроки устранения выявленных нарушений, в том числе срок предоставления результата Муниципальной услуги;

7) сведения о порядке обжалования принятого по жалобе решения.

5.11. Ответ по результатам рассмотрения жалобы подписывается уполномоченным на рассмотрение жалобы должностным лицом, указанным в пункте 5.3.

5.12. Жалоба не рассматривается по существу на решения, действия (бездействие) должностного лица органа, предоставляющего Услугу, либо муниципального служащего и заявителю отказывается в удовлетворении жалобы в следующих случаях:

1) имеется вступившее в законную силу принятое по заявлению (жалобе) с теми же сторонами, о том же предмете и по тем же основаниям решение или определение о прекращении производства по заявлению (жалобе) либо об утверждении мирового соглашения суда общей юрисдикции, арбитражного суда;

2) ранее подобная жалоба была рассмотрена (с теми же лицами, о том же предмете и по тем же основаниям);

3) подача жалобы лицом, полномочия которого не подтверждены в порядке, установленном законодательством Российской Федерации;

4) жалоба содержит вопросы, решение которых не входит в компетенцию непосредственного исполнителя муниципальной услуги;

В случае если причины, по которым жалоба на действия (бездействие), администрации Грайворонского района, должностного лица или муниципального служащего отдела архитектуры, уполномоченных предоставлять Услугу не были рассмотрены по существу, в последующем устранены, заявитель вправе вновь обратиться с жалобой.

5.13. Уполномоченный на рассмотрение жалобы орган вправе оставить жалобу без ответа в следующих случаях:

1) наличие в жалобе нецензурных либо оскорбительных выражений, угроз жизни, здоровью и имуществу должностного лица, а также членов его семьи;

2) отсутствие возможности прочитать какую-либо часть текста жалобы, фамилию, имя, отчество (при наличии) и (или) почтовый адрес заявителя, указанные в жалобе;

3) в письменной жалобе не указаны фамилия заявителя - физического лица, наименование юридического лица, общественного объединения, не являющегося юридическим лицом, направившего жалобу, почтовый адрес, по которому должен быть направлен ответ.

5.14. Жалоба возвращается в случае, если жалоба подписана или подана лицом, не имеющим полномочий на ее подписание, подачу. Возвращение жалобы заявителю не препятствует повторному обращению заявителя с жалобой после устранения обстоятельств, послуживших основанием для возвращения жалобы.

5.15. На управление по строительству, транспорту, ЖКХ и ТЭК администрации Грайворонского района, отдел по градостроительной деятельности и архитектуры, предоставляющего Услугу, действия (бездействие) и (или) решения которых обжалуются, возлагается обязанность документально доказать законность обжалуемых действий (бездействия) и (или) решений.

Заявитель освобождается от обязанности доказывать незаконность обжалуемых действий (бездействия) и (или) решений.

В качестве доказательств допускаются любые сведения о фактах, на основе которых устанавливается наличие или отсутствие обстоятельств, обосновывающих требования и возражения сторон, а также иных обстоятельств, имеющих значение для правильного рассмотрения и разрешения жалобы, а также объяснения заинтересованных лиц, заключения экспертов, показания свидетелей, аудио- и видеозаписи, иные документы и материалы.

5.16. До момента вынесения решения по жалобе заявитель вправе обратиться с заявлением о прекращении рассмотрения его жалобы. В таком случае рассмотрение жалобы подлежит прекращению.

5.17. По результатам рассмотрения жалобы принимается одно из следующих решений:

1) удовлетворяет жалобу, в том числе в форме отмены принятого решения, исправления допущенных должностным лицом опечаток и ошибок в выданных в результате предоставления Услуги документах, возврата заявителю денежных средств, взимание которых не предусмотрено нормативными правовыми актами Российской Федерации, нормативными правовыми актами Белгородской области, муниципальными правовыми актами Грайворонского района, а также в иных формах;

2) отказывает в удовлетворении жалобы.

5.18. Не позднее дня, следующего за днем принятия решения по жалобе, заявителю в письменной форме и по желанию заявителя в электронной форме направляется мотивированный ответ о результатах рассмотрения жалобы.

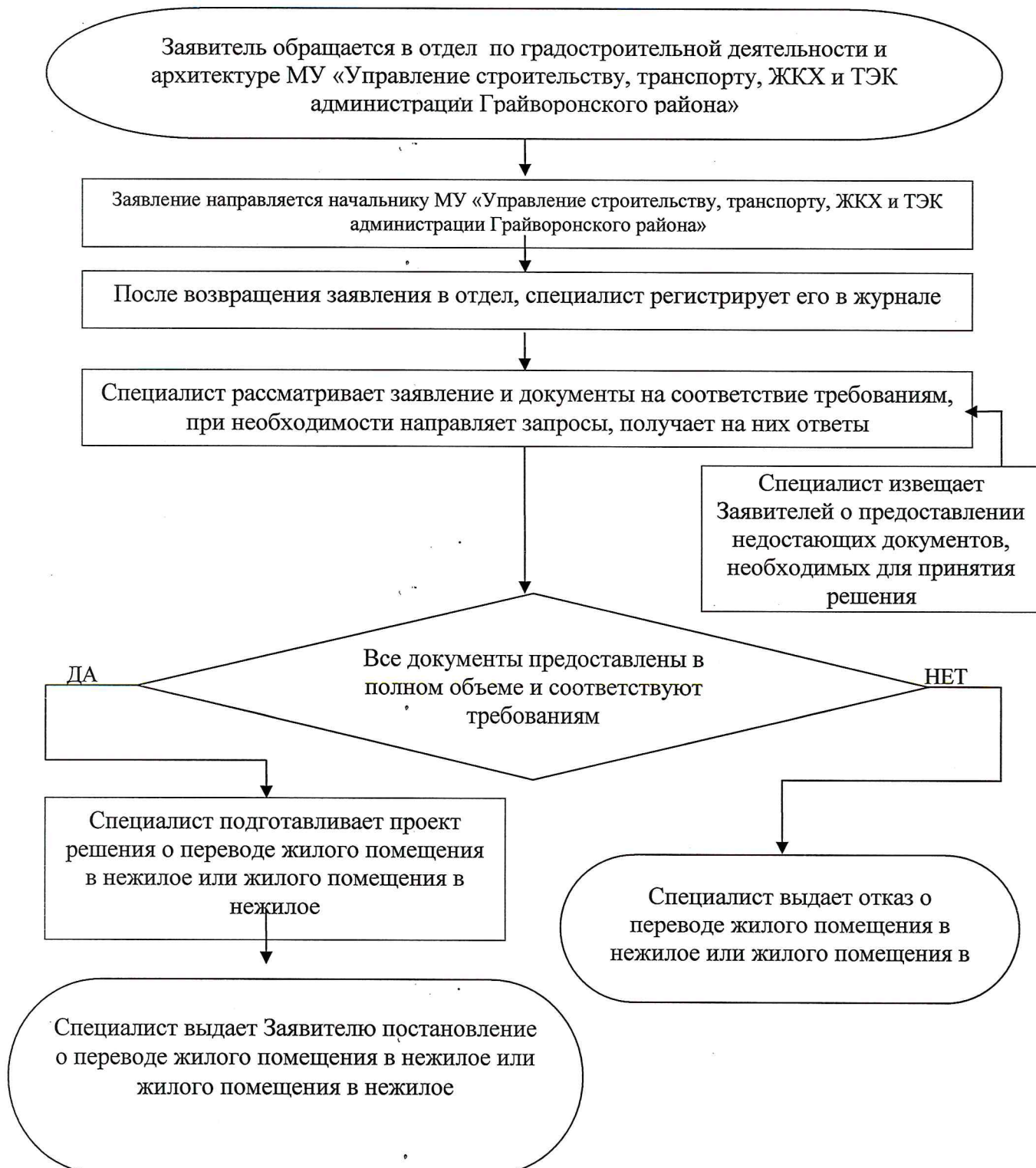
5.19. В случае установления в ходе или по результатам рассмотрения жалобы признаков состава административного правонарушения, предусмотренного пунктами 3.5 статьи 5.63 Кодекса Российской Федерации об административных правонарушениях, или признаков состава преступления глава администрации Грайворонского района или руководитель муниципального учреждения, предоставляющего Услуги, в который поступила жалоба, незамедлительно направляет имеющиеся материалы в органы прокуратуры.

Приложение № 1
к административному регламенту

Блок-схема

последовательности действий при предоставлении администрацией
муниципального района «Грайворонский район» Белгородской области в лице
управления по строительству, транспорту, ЖКХ и ТЭК администрации
Грайворонского района

**«Прием документов, а также выдача решений о переводе или об отказе
в переводе жилого помещения в нежилое или нежилого помещения в
жилое помещение»**



Приложение № 2
к административному регламенту

Заместителю главы администрации района-
начальнику управления по строительству,
транспорту, ЖКХ и ТЭК
Ейсту В.В.

ЗАЯВЛЕНИЕ

«Прием документов, а также выдача разрешений о переводе или об отказе в переводе
жилого помещения в нежилое помещение или нежилого помещения в жилое помещение»
от _____

_____ (указывается собственник помещения либо собственники жилого(нежилого) помещения, находящегося в общей
собственности двух и более лиц, в случае, если ни один из собственников либо иных лиц не уполномочен в установленном
порядке представлять их интересы)

Примечание. Для физических лиц указываются: фамилия, имя, отчество, реквизиты документа, удостоверяющего личность
(серия, номер, кем и когда выдан), место жительства, номер телефона.

Место нахождения помещения:

_____ (указывается полный адрес: субъект Российской Федерации,
муниципальное образование, поселение, улица, дом,
корпус, строение, квартира (комната), подъезд, этаж)

Прошу разрешить перевод

_____ (перевод жилого помещения в нежилое помещение либо нежилого помещения
в жилое помещение - нужное указать)

_____ (принадлежащего на основании права собственности,
№ право устанавливающего документа)

в целях использования

_____ с перепланировкой и (или) переустройством и (или) проведением необходимых работ по
ремонту, реставрации (нужное подчеркнуть), с частичной перепланировкой согласно
прилагаемому проекту (проектной документации) переустройства и (или) перепланировки
жилого (нежилого) помещения.

Срок производства ремонтно-строительных работ" __ " _____ 20__ г.
по " __ " _____ 201__ г.

К заявлению прилагаются следующие документы:

1	Документ, удостоверяющий личность (паспорт)- копия	
2	Правоустанавливающие документы на земельный участок- копия	
3	Правоустанавливающие документы на помещение (дом)- копия	
4	Технический паспорт БТИ – копия	
5	Проектная документация, схема переустройства -копия	
6		
7		

« » _____ 2016 г. _____ / _____
(дата) (подпись заявителя) (расшифровка подписи)

Приложение № 3
к административному регламенту

УВЕДОМЛЕНИЕ

**об отказе в оказании муниципальной услуги
«Прием документов, а также выдача решений о переводе или об отказе в
переводе жилого помещения в нежилое или нежилого помещения в жилое
помещение»**

«__» _____ 2016г.

Управление по строительству, транспорту, ЖКХ и ТЭК администрации
Грайворонского района уведомляет

(полное наименование организации, адрес, Ф.И.О. предпринимателя, адрес места жительства,

Ф.И.О. физического лица, адрес места жительства)

об отказе в выдаче разрешения на строительство.
Причины отказа _____

Заместитель главы администрации района -
начальник управления по строительству, транспорту,
ЖКХ и ТЭК администрации Грайворонского района

Ейст В.В.

уведомление получил:

(Ф.И.О. получателя, наименование организации)

(подпись)

«__» _____ 2016 г.

Исполнитель:

Ф.И.О. _____

телефон (8-47-261) 4-62-70